



Organizacja i zarządzanie w muzeum

Ankieta cykliczna
2016–2019

Spis treści

Wstęp	3
1. Główne wnioski płynące z badania	4
2. Metodologia	9
3. Próba badawcza	13
4. Wyniki badania	17
4.1. Działalność muzeum w sieci	18
4.2. Promocja i marketing	32
4.3. Bilety i zniżki	37
4.4. Dane finansowe	42
4.5. Kadra	68
4.6. Kontrole i audyty	85
4.7. Nagrody w konkursach	106
5. Lista muzeów, które wzięły udział w badaniu	113

Wstęp

Narodowy Instytut Muzealnictwa i Ochrony Zbiorów od 2014 roku prowadzi badania w obszarze działalności muzealnej. Badanie *Statystyka muzeów* od początku istnienia było nastawione na monitorowanie aktywności muzeów w możliwie szeroki sposób. Od edycji obejmującej swoim zakresem działalność muzeów w 2019 roku badanie przybrało nową formę: podział na coroczną ankietę zawierającą ogólne zagadnienia oraz cykliczne badania 4 obszarów szczegółowych. Wytypowane obszary, tj.: zarządzanie zbiorami, działalność upowszechniająca, zarządzanie instytucją oraz infrastruktura, będą monitorowane co 4 lata i w takiej formule będzie możliwa ocena działalności i postępów muzeów na tych polach.

Ankieta cykliczna dotycząca organizacji i zarządzania w muzeach została zrealizowana w 2020 roku i odnosiła się do lat 2016–2019. W badaniu wzięły udział 182 muzea (o statucie lub regulaminie uzgodnionym z ministrem właściwym ds. kultury). W ankiecie zawarto pytania o działalność muzeów w sieci, promocję i marketing, ceny biletów wstępu, dane finansowe, kadre, działania w obszarze kontroli i audytów oraz otrzymane nagrody i wyróżnienia. W niniejszym raporcie przedstawiamy wyniki przeprowadzonego przez NIMOZ badania.

1. Główne wnioski płynące z badania

Główne wnioski płynące z badania

Działalność muzeum w sieci

- » Spośród muzeów, które wzięły udział w badaniu, ponad 98% prowadziło witryny internetowe (N = 182). W 48% instytucji, które miały witryny internetowe, strony WWW były dostępne w języku angielskim (N = 179). Zawierały one m.in. informacje praktyczne dotyczące odwiedzin w muzeach (niemal 98% muzeów podało taką odpowiedź), historię placówek (również prawie 98%) oraz informacje o realizowanych wydarzeniach (ponad 98%) [N = 179].
- » Niemal 66% muzeów biorących udział w ankiecie nie miało w swojej ofercie newslettera (N = 182).
- » Blisko 64% ankietowanych muzeów będących instytucjami kultury nie udostępniało informacji o swoich placówkach przez żadne zewnętrzne portale skupiające muzea (N = 168).
- » Działalność w mediach społecznościowych prowadziło prawie 97% badanej grupy (N = 182). Niespełna 22% z nich przeznaczało środki finansowe na promocję w tych kanałach komunikacji.
- » Nieco ponad 10% muzeów będących instytucjami kultury oferowało odbiorcom podcasty, niemal 13% miało w ofercie aplikacje, a niecałe 27% – relacje streamingowe (N = 168).

Promocja i marketing

- » Niewiele ponad 17% badanych muzeów z grupy instytucji kultury działało na podstawie strategicznego dokumentu w zakresie promocji i wizerunku (N = 168). Z kolei powyżej 80% wspomnianej grupy miało spójną identyfikację muzealną, a niespełna 4% prowadziło regularne badania wizerunkowe w okresie sprawozdawczym (N = 168).
- » Badanie własne struktury publiczności, jak wynika z odpowiedzi udzielonych przez instytucje kultury, regularnie prowadziło blisko 8% muzeów, a okazjonalnie 25% (N = 168).
- » Muzea realizujące działania promocyjne średnio w niemal 77% finansowały je ze środków własnych (N = 139).
- » W muzeach będących instytucjami kultury na prowadzenie działań promocyjnych przeznaczano średnio nieco ponad 8% budżetu wystawy czasowej (N = 97). We wspomnianej grupie instytucji prywatne wsparcie sponsorskie otrzymało blisko 41% muzeów (N = 168).

Bilety i zniżki

- » W badanych instytucjach kultury średnia cena najdroższego biletu w ofercie na wystawę stałą wynosiła 12,3 zł (N = 146), a na wystawę czasową 9,8 zł (N = 128).
- » Usługi przewodnickie podlegały dodatkowej opłacie w blisko 70% muzeów biorących udział w ankiecie (N = 182). Natomiast ponad 4% badanej grupy w ogóle nie oferowało tego typu usługi (N = 182).
- » Zniżki lub całkowite zwolnienie z opłat obejmujące grupę dzieci do lat 7, uczniów i studentów obowiązywały w niemal 86% muzeów (N = 182). W blisko 82% instytucji ulgi były stosowane również dla osób powyżej 65. roku życia, a w niemal 84% muzeów także dla pracowników muzeów wpisanych do Państwowego Rejestru Muzeów (N = 182).
- » Ponad 17% badanych muzeów miało w swojej ofercie sprzedaż internetową biletów (N = 179). Muzea, które zbierały dane szczegółowe w tym obszarze, raportowały, że w 2019 roku średnio 8% wszystkich biletów zostało zakupionych drogą elektroniczną (N = 24).

Dane finansowe

- » Środki pochodzące ze źródeł publicznych (w tym z MKiDN, ze środków europejskich oraz innych źródeł) z pominięciem dotacji organizatora w latach 2016–2019 uzyskało niemal 77% muzeów biorących udział w ankiecie (dane dla instytucji kultury, N = 168).
- » W 2019 roku środki na wydatki bieżące otrzymało blisko 52% badanych muzeów, z kolei na wydatki inwestycyjne ponad 43% (N = 182). Muzea, które w 2019 roku dostały środki z MKiDN na wydatki bieżące (powyżej 34%, N = 182), podawały, że otrzymały średnio 1,3 mln zł, z kolei jeśli mowa o wydatkach inwestycyjnych, niemal 24% muzeów pozyskało takie środki z MKiDN (średnio 0,9 mln zł na instytucję).
- » Ponad 85% badanych muzeów (dane dla instytucji kultury) nie miało zobowiązań kredytowych (N = 168).

Kadra

- » Badane muzea będące instytucjami kultury zatrudniały na umowę o pracę średnio 24 pracowników z wykształceniem magisterskim (N = 164), 4 pracowników z wykształceniem doktorskim (N = 102) i 1 pracownika z habilitacją (N = 33), przy czym jedynie 20% muzeów państwowych i samorządowych zatrudniało pracowników z tym stopniem naukowym. W zawodowej grupie muzealników najwyższą średnią liczbę pracowników wykazano w kategorii „kustosz” (średnio 7 osób na instytucję, N = 134).
- » Niespełna 41% muzeów państwowych i samorządowych wykazało, że w muzeum istnieje stanowisko głównego inwentaryzatora, a w blisko 57% funkcjonowały dział lub komórka zajmujące się ewidencją zbiorów (N = 168).
- » W ponad 42% ankietowanych instytucji kultury funkcjonowała pracownia konserwatorska (N = 168). Wspomniane muzea zatrudniały w nich średnio 6 osób, co przekładało się średnio na 5,4 etatu (N = 70). Pracownię digitalizacyjną miało ponad 27% muzeów będących instytucjami kultury (N = 168).
- » Związki zawodowe działały w prawie 42% ankietowanych muzeów (dane dla instytucji kultury, N = 168), muzea wykazały średnio jeden związek zawodowy działający w obrębie placówki (N = 70).

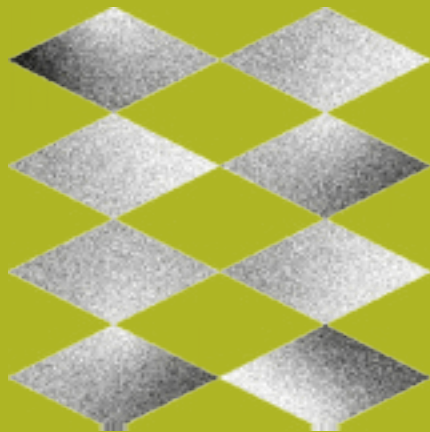
Kontrole i audyty

- » W 89% badanych muzeów w latach 2016–2019 przeprowadzone zostały kontrole bądź audyty (N = 182). W 2019 roku w muzeach państwowych i samorządowych liczba audytów prowadzonych przez organizatora wyniosła średnio 1,7 (N = 94) i średnio 2,6 dla kontroli z instytucji zewnętrznych (N = 124).
- » Muzea będące instytucjami kultury w 2019 roku były kontrolowane m.in. przez: Państwową Inspekcję Sanitarną (średnio 1,6 kontroli na instytucję rocznie, N = 48), Państwową Straż Pożarną (średnio 1,3 kontroli na instytucję rocznie, N = 49) oraz Państwową Inspekcję Pracy (średnio 1,2 kontroli na instytucję rocznie, N = 18).

Nagrody w konkursach

- » Dokładnie 55% muzeów biorących udział w ankiecie otrzymało nagrody w konkursach w okresie sprawozdawczym (N = 182).
- » Nagrodzone muzea w 2019 roku najwięcej nagród otrzymały w konkursach regionalnych (średnio 2 nagrody, N = 48), a w konkursach ogólnopolskich (N = 32) i międzynarodowych (N = 6) zdobyły średnio po 1,8 nagrody. W latach 2016–2019 najwięcej muzeów otrzymało nagrody ogólnopolskie w roku 2019 (blisko 18% muzeów odpowiadających na ankietę), a nagrody międzynarodowe w 2018 roku (9 muzeów dostało w tym roku takie wyróżnienia).

2. Metodologia



Założenia

Statystyka muzeów to elektroniczne badanie ankietowe skierowane do polskich muzeów oraz podmiotów prowadzących działalność muzealną, realizowane przez Narodowy Instytut Muzealnictwa i Ochrony Zbiorów (NIMOS), przy wsparciu Ministerstwa Kultury i Dziedzictwa Narodowego (MKiDN). Badanie organizowane jest corocznie od 2014 roku.

Projekt *Statystyka muzeów* oraz prowadzone w jego ramach badania zostały pomyślane przede wszystkim w kontekście **użyteczności**. Pochodzące z badań dane są poddawane analizom, co umożliwia **wpracowywanie metod wspierania** muzeów oraz podmiotów prowadzących działalność muzealną. Projekt zakłada **cykliczność** badań oraz realizowanie działań przy wykorzystaniu tych samych narzędzi, co zapewnia **ciągłość danych** w możliwie największym zakresie.

Celem projektu jest stałe monitorowanie działalności i funkcjonowania muzeów oraz podmiotów prowadzących działalność muzealną, aby:

- » śledzić i porównywać zachodzące zmiany;
- » dostarczać pogłębioną wiedzę na temat działalności muzealnej w Polsce;
- » pozyskiwać dane w obszarach priorytetowych dla MKiDN oraz NIMOS.

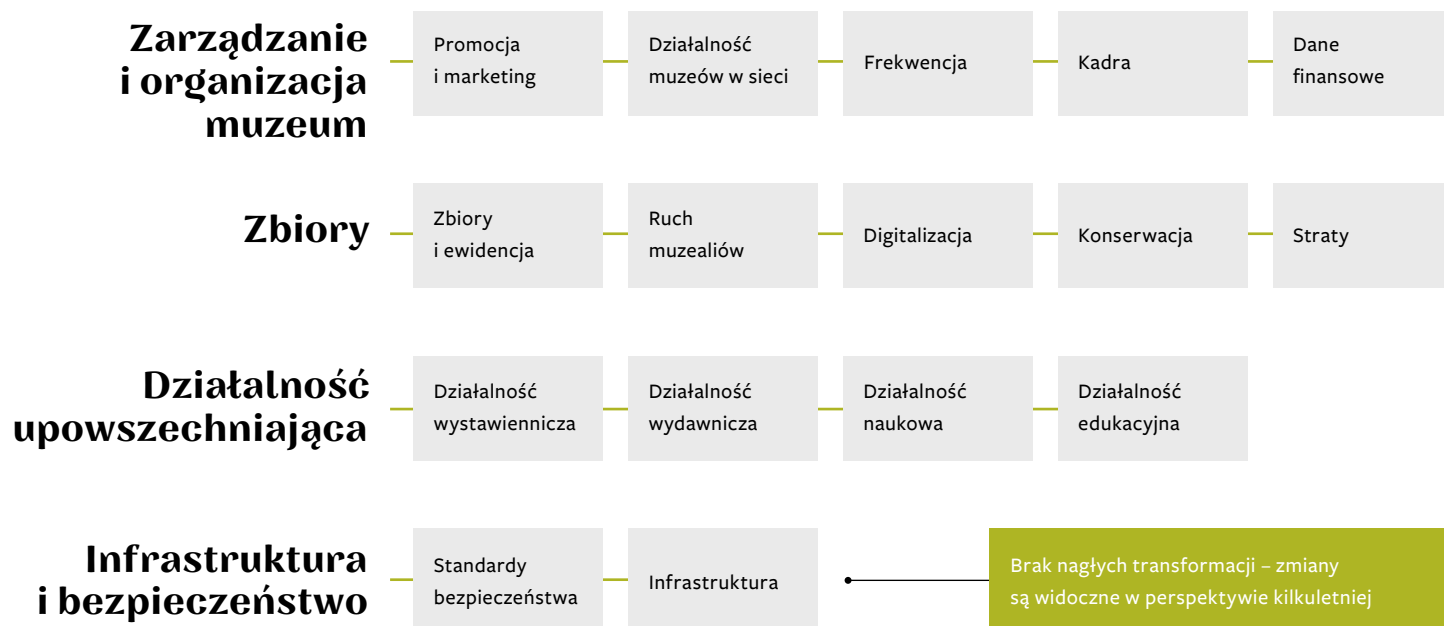


Obszary badawcze

Zakres tematyczny ankiet został wypracowany w wyniku wewnętrznych konsultacji zrealizowanych w NIMOZ oraz na podstawie wytycznych do prowadzenia statystyki muzealnej na poziomach krajowym i międzynarodowym.

W toku prac konsultacyjnych i analitycznych określono 4 główne obszary badawcze oraz 14 podobszarów. Obejmują one każdy aspekt funkcjonowania muzeów oraz podmiotów prowadzących działalność muzealną i będą badane corocznie, z wyjątkiem obszaru infrastruktury i bezpieczeństwa, który badany będzie co 4 lata.

Ryc. 1. Obszary badawcze projektu *Statystyka muzeów*



Narzędzia badawcze

Badanie co roku realizowane jest za pomocą **ankiety wspomaganiej komputerowo (CAWI)**, z wykorzystaniem specjalnie zaprojektowanego systemu statystycznego zawierającego bazę muzeów i podmiotów prowadzących działalność muzealną – gwarantującego weryfikację podmiotów wypełniających ankietę.

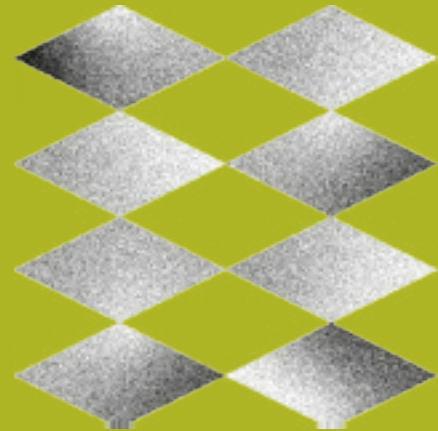
Z uwagi na bardzo szeroki zakres tematyczny ankiet wdrożono dwa rodzaje narzędzi:

- » Ankieta **główna** – realizowana corocznie, zawiera zagadnienia wymagające śledzenia w cyklu rocznym.
- » Ankieta **tematyczna** – wybrane podobszary będą badane w cyklu czteroletnim. Ankiety tematyczne poszerzają wybrane zagadnienia z ankiety głównej, jako że nie wszystkie aspekty działania muzeów wymagają szczegółowych corocznych badań. Uchwycenie tendencji i zmian możliwe jest dzięki regularnemu badaniu tych samych danych w dłuższej perspektywie – okres 4 lat stanowi odpowiednią perspektywę obserwacji długofalowych zmian zachodzących w muzeach.

Ze względu na różnice w organizowaniu działalności instytucji kultury oraz podmiotów, które nie posiadają takiego statusu, zachowano rozdzielność tych jednostek. Zarówno w przypadku ankiety głównej, jak i ankiet tematycznych opracowane zostały dwa osobne narzędzia badawcze dostosowane do charakteru i specyfiki funkcjonowania obu typów podmiotów.

W 2020 roku badania przeprowadzono w dniach 29 września – 31 października. Obszar badawczy wyznaczony do realizacji za 2019 rok to: **Organizacja i zarządzanie w muzeum.**

3. Próba badawcza



Próba badawcza

W badaniu wzięły udział 182 muzea w rozumieniu Ustawy o muzeach z dnia 21 listopada 1996 r. (czyli te, które uzgodniły swój statut lub regulamin z ministrem kultury i dziedzictwa narodowego). Stanowi to 22,2% wszystkich muzeów w Polsce w 2020 roku (895; stan na 23 września 2020). Z kolei responsywność w grupie muzeów będących instytucjami kultury wyniosła 45% (54% w muzeach państwowych i 44% w muzeach samorządowych), a w grupie muzeów wpisanych do Państwowego Rejestru Muzeów – 62%.

Wśród 182 muzeów:

» **Tab. 1.** Typ instytucji

bezoddziałowe	125	68,7%
oddziałowe	57	31,3%

» **Tab. 2.** Forma organizacyjna muzeum

samorządowe	148	81,3%
państwowe	20	11,0%
muzea niemające osobowości prawnej	14	7,7%

» **Tab. 3.** Rodzaj podmiotu organizującego

jednostka samorządu terytorialnego	148	81,3%
MKiDN	19	10,4%
osoba fizyczna	4	2,2%
fundacja	3	1,6%
uczelnia publiczna	3	1,6%
samorządowa instytucja kultury	2	1,1%
inne publiczne osoby prawne	1	0,6%
państwowa instytucja kultury	1	0,6%
pozostałe ministerstwa	1	0,6%

» **Tab. 4.** Muzea o statusie współprowadzonych

tak	24	13,2%
nie	158	86,8%

» **Tab. 5.** Podział na województwa

dolnośląskie	16	8,8%
kujawsko-pomorskie	9	5,0%
lubelskie	7	3,9%
lubuskie	5	2,8%
łódzkie	15	8,2%
małopolskie	18	9,9%
mazowieckie	31	17,0%
opolskie	6	3,3%
podkarpackie	13	7,1%
podlaskie	2	1,1%
pomorskie	11	6,0%
śląskie	19	10,4%
świętokrzyskie	6	3,3%
warmińsko-mazurskie	4	2,2%
wielkopolskie	13	7,1%
zachodniopomorskie	7	3,9%

» **Tab. 6.** Wielkość jednostki administracyjnej

do 10 tys.	23	12,6%
powyżej 10 do 100 tys.	90	49,5%
powyżej 100 do 500 tys.	32	17,6%
powyżej 500 tys. mieszkańców	37	20,3%

» **Tab. 7.** Źródło finansowania

publiczne	172	94,5%
prywatne	6	3,3%
publiczno-prywatne	4	2,2%

» **Tab. 8.** Teren prowadzenia działalności

gmina miejska	166	91,2%
gmina wiejska	16	8,8%

» **Tab. 9.** Wpis do Państwowego Rejestru Muzeów (PRM)

tak	80	44,0%
nie	102	56,0%

» **Tab. 10.** Dokument stanowiący podstawę działalności muzeum

statut	171	94,0%
regulamin	10	5,5%
inny	1	0,5%

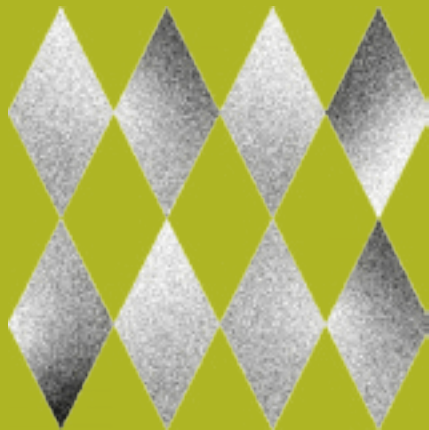
» **Tab. 11.** Muzea na wolnym powietrzu

tak	32	17,6%
nie	150	82,4%

» **Tab. 12.** Typ i rodzaj muzeum

interdyscyplinarne	118	64,8%
jednorodne	64	35,2%
inne	14	21,9%
historyczne	14	21,9%
etnograficzne i antropologiczne	13	20,3%
techniki i nauki	8	12,5%
w tym specjalistyczne	4	6,2%
archeologiczne	3	4,7%
martyrologiczne	3	4,7%
sztuki	3	4,7%
historii naturalnej	2	3,1%

4. Wyniki badania



Wyniki badania

4.1. Działalność muzeum w sieci

Pyt. 4.1.1. Czy muzeum prowadziło witrynę internetową¹?

OGÓLEM	98,4%	tak	99,4%
	1,6%	nie	0,6%
	182	N	168
			W TYM DLA INSTYTUCJI KULTURY

Jeżeli tak: **Pyt. 4.1.1.1.** W jakich wersjach językowych dostępna była witryna internetowa? (wielokrotny wybór)

OGÓLEM	48,0%	angielski	47,3%
	15,1%	niemiecki	15,6%
	5,0%	rosyjski	4,8%
	4,5%	francuski	4,8%
	2,2%	hiszpański	2,4%
	28,5%	inne	26,3%
	0,6%	brak danych	0,6%
	33,5%	nie dotyczy	35,3%
	179	N	167
			W TYM DLA INSTYTUCJI KULTURY

¹ Witryna internetowa – unikatowa domena w internecie składająca się ze zbioru stron internetowych i publikowana przez muzeum w celu umożliwienia dostępu do usług i zbiorów muzealnych.

Pyt. 4.1.1.2. Jakie informacje dostępne były za pośrednictwem witryny internetowej? (wielokrotny wybór)

OGÓLEM		W TYM DLA INSTYTUCJI KULTURY
97,8%	informacje dot. odwiedzin w muzeum (adres, godziny otwarcia, ceny biletów, informacje dot. zwiedzania z przewodni- kiem, informacje nt. dojazdu, parkingu, informacje dot. restauracji/kawiarni, infor- macja dla osób ze specjalnymi potrzebami)	99,4%
97,8%	informacje o historii muzeum	98,2%
85,5%	informacje o zbiorach	86,2%
88,3%	informacje organizacyjne (tj. baza kontaktów, struktura muzeum)	89,2%
98,3%	informacje o wydarzeniach (wystawy, wernisaże, koncerty etc.)	100%
73,2%	baza publikacji	74,9%
32,4%	informacje dot. badań proveniencji i innych naukowych projektów	34,1%
-	przekierowanie do BIP ²	88,6%
-	aktualny statut/regulamin (w ramach witryny lub BIP) ³	84,4%
-	aktualny regulamin organizacyjny (w ramach witryny lub BIP) ⁴	65,3%
16,8%	inne	16,2%
179	N	167

^{2 3 4} Pytanie było kierowane jedynie do muzeów będących instytucjami kultury.

Pyt. 4.1.1.3. Jakie usługi online muzeum miało w swojej ofercie? (wielokrotny wybór)

OGÓŁEM	15,1%	rezerwacja biletów	15,0%	W TYM DLA INSTYTUCJI KULTURY
	17,3%	zakup biletów	16,2%	
	33,0%	sklep online	33,5%	
	10,1%	biblioteka online	10,8%	
	29,1%	wirtualne zwiedzanie muzeum	31,1%	
	21,8%	katalog obiektów	21,0%	
	17,3%	edukacja online	17,4%	
	8,4%	zamawianie odwzorowań cyfrowych obiektów	7,8%	
	6,1%	inne	5,4%	
	1,1%	brak danych	1,2%	
	25,7%	nie dotyczy	25,1%	
	179	N	167	

Jeśli realizowano wirtualne zwiedzanie muzeum:

Pyt. 4.1.1.3.1. W jakiej formie realizowano wirtualne zwiedzanie muzeum? (wielokrotny wybór)

OGÓLEM	75,0%	wystawa stała w formie spaceru 3D	75,0%	W TYM DLA INSTYTUCJI KULTURY
	11,5%	wystawa stała w formie katalogu obiektów	11,5%	
	17,3%	wystawa czasowa w formie spaceru 3D	17,3%	
	9,6%	wystawa czasowa w formie katalogu obiektów	9,6%	
	1,9%	nie dotyczy	1,9%	
	52	N	52	

Pyt. 4.1.1.4. Czy witryna muzealna była przystosowana do urządzeń mobilnych?

OGÓLEM	57,0%	tak, w całości	57,5%	W TYM DLA INSTYTUCJI KULTURY
	20,1%	tak, częściowo	19,2%	
	21,2%	nie	22,1%	
	1,7%	brak danych	1,2%	
	179	N	167	

Pyt. 4.1.1.5. Czy witryna muzealna była dostępna cyfrowo zgodnie z załącznikiem do Ustawy z dnia 4 kwietnia 2019 r. (poz. 848) o dostępności cyfrowej stron internetowych i aplikacji mobilnych podmiotów publicznych?

OGÓLEM	46,9%	tak	46,1%
	39,1%	nie	40,1%
	13,4%	brak danych	13,2%
	0,6%	nie dotyczy	0,6%
	179	N	167
		W TYM DLA INSTYTUCJI KULTURY	

⁵ Deklaracja dostępności – dokument o dostępności strony WWW lub aplikacji mobilnej, który na mocy ustawy o dostępności cyfrowej musi być umieszczony w internecie. Deklarację sporządza się wg wzoru Ministerstwa Cyfryzacji dla każdej strony WWW i aplikacji mobilnej podmiotu publicznego. Deklaracja musi zostać opublikowana w wersji elektronicznej, w dostępny sposób, nawet jeśli dotyczy strony WWW, która nie spełnia standardu. Każdego roku do końca marca oraz po każdej większej przebudowie strony WWW deklarację trzeba zaktualizować. Za jej brak lub niekompletność grozi do 5000 zł kary (zob. Ustawa z dnia 4 kwietnia 2019 r. o dostępności cyfrowej stron internetowych i aplikacji mobilnych podmiotów publicznych [Dz.U. poz. 848], art. 12, pkt 7; za: <https://mc.bip.gov.pl/objasnienia-prawne/warunki-techniczne-publicacji-oraz-struktura-dokumentu-elektronicznego-deklaracji-dostepnosci.html>, dostęp online 1.09.2020).

Pyt. 4.1.1.5.1. Czy muzeum sporządziło i opublikowało w witrynie internetowej deklarację dostępności⁵?

OGÓLEM	50,0%	tak	51,9%
	41,7%	nie	41,6%
	7,1%	brak danych	6,5%
	1,2%	nie dotyczy	0,0%
	84	N	77
		W TYM DLA INSTYTUCJI KULTURY	

Pyt. 4.1.2. Czy informacje o muzeum (lub zbiory muzealne) były udostępniane poprzez zewnętrzny portal skupiający muzea (np. Wirtualne Muzea Małopolski)? (pytanie było kierowane jedynie do muzeów będących instytucjami kultury)

OGÓŁEM DLA INSTYTUCJI KULTURY	
tak, wiele	17,2%
tak, jeden	13,7%
nie	63,7%
brak danych	4,8%
nie dotyczy	0,6%
N	168

Pyt. 4.1.3. Czy muzeum miało w ofercie aplikacje⁶? (pytanie było kierowane jedynie do muzeów będących instytucjami kultury)

OGÓŁEM DLA INSTYTUCJI KULTURY	
tak	12,5%
nie	86,9%
brak danych	0,6%
N	168

⁶ Aplikacja cyfrowa – element oprogramowania użytkowego oferujący użytkownikom konkretną funkcjonalność. Przez aplikację należy rozumieć program wykonujący konkretne zadania i wyposażony w interfejs użytkownika (zarówno program instalowany na urządzeniu użytkownika, takim jak np. komputer, tablet czy telefon komórkowy, jak i program pracujący na serwerze internetowym, dostępny przez przeglądarkę WWW).

Jeśli zaznaczono
odpowiedź „tak”:

Pyt. 4.1.3.1. Aplikacje (pytanie było kierowane jedynie do muzeów będących instytucjami kultury)

20 muzeów wykazało posiadanie łącznie 32 aplikacji

Rok udostępnienia		Liczba instalacji		Wersje językowe (wielokrotny wybór)	
2014	2	1-9	9	polska	32
2015	5	10-49	2	angielska	23
2016	13	50-99	3	niemiecka	6
2017	1	100-499	5	rosyjska	1
2018	1	500+	13	francuska	2
2019	9			hiszpańska	2
brak danych	1			inne	3

Pyt. 4.1.4. Czy muzeum miało w swojej ofercie newsletter?

OGÓŁEM	34,1%	tak	35,1%
	65,9%	nie	64,9%
	182	N	168
	W TYM DLA INSTYTUCJI KULTURY		

Jeśli tak: **Pyt. 4.1.4.1.** Liczba adresów w bazie adresowej

OGÓŁEM	614	mediana	541
	1564	średnia	1481
	60	N	58
	1	brak danych	1
	1	nie dotyczy	0
W TYM DLA INSTYTUCJI KULTURY			

Pyt. 4.1.5. Czy muzeum prowadziło działalność w mediach społecznościowych?

OGÓŁEM	96,7%	tak	98,8%
	2,7%	nie	1,2%
	0,6%	nie dotyczy	0,0%
	182	N	168
W TYM DLA INSTYTUCJI KULTURY			

Jeśli tak: **Pyt. 4.1.5.1.** Działalność w mediach społecznościowych (dane na koniec okresu sprawozdawczego)

A. Facebook

Liczba obserwujących/subskrybentów

OGÓŁEM	3 792	mediana	3 830	W TYM DLA INSTYTUCJI KULTURY
	11 521	średnia	11 808	
	171	N	162	
	1	odp. zerowe	0	
	4	brak danych	4	

Liczba opublikowanych postów, filmów itp.

OGÓŁEM	219	mediana	219	W TYM DLA INSTYTUCJI KULTURY
	367	średnia	372	
	158	N	151	
	2	odp. zerowe	1	
	16	brak danych	14	

B. YouTube

		Liczba obserwujących/subskrybentów			
OGÓŁEM	67	mediana	63	W TYM DLA INSTYTUCJI KULTURY	
	588	średnia	419		
	96	N	91		
	54	odp. zerowe	50		
	18	nie dotyczy	17		
		Liczba opublikowanych postów, filmów itp.			
OGÓŁEM	10	mediana	10	W TYM DLA INSTYTUCJI KULTURY	
	24	średnia	25		
	91	N	87		
	55	odp. zerowe	51		
	18	nie dotyczy	17		

C. Instagram



D. Twitter



Pyt. 4.1.5.2. Czy muzeum przeznaczało środki finansowe na promocję w mediach społecznościowych?

OGÓŁEM	21,6%	tak	21,1%
	76,1%	nie	76,5%
	1,7%	brak danych	1,8%
	0,6%	nie dotyczy	0,6%
	176	N	166
			W TYM DLA INSTYTUCJI KULTURY

Pyt. 4.1.6. Czy w okresie sprawozdawczym muzeum oferowało/prowadziło podcasty?⁷ (pytanie było kierowane jedynie do muzeów będących instytucjami kultury)

OGÓŁEM DLA INSTYTUCJI KULTURY	
tak	10,1%
nie	89,3%
brak danych	0,6%
N	168

⁷ Podcast – forma internetowej publikacji dźwiękowej lub filmowej, najczęściej w postaci regularnych odcinków, np. z obszaru działań edukacji muzealnej, jak wykłady, wywiady, filmy.

⁸ Streaming – technika dostarczania informacji multimedialnej (dźwięk, obraz) od dostawcy transmisji do użytkownika w czasie rzeczywistym, czyli transmisja na żywo, np. oprowadzanie po wystawach, otwarcie wystaw, wykładów, innych działań edukacyjnych.

⁹ Sztuczna inteligencja – dziedzina nauki zajmująca się badaniem mechanizmów ludzkiej inteligencji (psychol.) oraz modelowaniem i konstruowaniem systemów, które są w stanie wspomagać lub zastępować inteligentne działania człowieka (za: *Encyklopedia PWN*, dostęp online: 1.09.2020).

¹⁰ Uczenie maszynowe – nauka łącząca takie dziedziny jak informatyka i robotyka. Głównym celem uczenia maszynowego jest rozwój sztucznej inteligencji poprzez samodoskonalenie się systemu na podstawie dostarczonych danych (czyli doświadczenia) i zdobywanie wiedzy (za: *Encyklopedia Zarządzania*, dostęp online: 1.09.2020).

Pyt. 4.1.7. Czy w okresie sprawozdawczym muzeum oferowało/prowadziło relacje wydarzeń za pośrednictwem streamingu⁸? (pytanie było kierowane jedynie do muzeów będących instytucjami kultury)

OGÓŁEM DLA INSTYTUCJI KULTURY	
tak	26,8%
nie	72,6%
brak danych	0,6%
N	168

Pyt. 4.1.8. Czy w okresie sprawozdawczym muzeum wykorzystywało technologie oparte na sztucznej inteligencji (AI)⁹ i uczeniu maszynowym (machine learning)¹⁰? (pytanie było kierowane jedynie do muzeów będących instytucjami kultury)

OGÓŁEM DLA INSTYTUCJI KULTURY	
tak	1,2%
nie	97,6%
brak danych	1,2%
N	168

4.2. Promocja i marketing

Pyt. 4.2.1. Czy muzeum działało na podstawie strategicznego dokumentu w zakresie promocji i budowania wizerunku? (pytanie było kierowane jedynie do muzeów będących instytucjami kultury)

OGÓŁEM DLA INSTYTUCJI KULTURY	
tak	17,2%
nie	79,8%
brak danych	2,4%
nie dotyczy	0,6%
N	168

Jeśli nie: **Pyt. 4.2.1.1.** Czy muzeum było w trakcie wdrażania lub opracowywania dokumentu w zakresie promocji i budowania wizerunku? (pytanie było kierowane jedynie do muzeów będących instytucjami kultury)

OGÓŁEM DLA INSTYTUCJI KULTURY	
tak	17,2%
nie	81,3%
brak danych	1,5%
N	134

Pyt. 4.2.2. Czy muzeum miało spójną identyfikację wizualną¹¹? (pytanie było kierowane jedynie do muzeów będących instytucjami kultury)

OGÓŁEM DLA INSTYTUCJI KULTURY	
tak	80,3%
nie	16,1%
brak danych	2,4%
nie dotyczy	1,2%
N	168

Pyt. 4.2.3. Czy w okresie sprawozdawczym muzeum prowadziło własne badania wizerunkowe¹² (ankiety, bardziej zaawansowane badania)? (pytanie było kierowane jedynie do muzeów będących instytucjami kultury)

OGÓŁEM DLA INSTYTUCJI KULTURY	
tak, regularnie	3,6%
tak, okazjonalnie	22,0%
nie	73,2%
brak danych	0,6%
nie dotyczy	0,6%
N	168

¹¹ Identyfikacja wizualna – narzędzie służące kreowaniu wizerunku instytucji, firmy. To zestaw znaków i symboli stosowanych w celu uzyskania jasnej i spójnej identyfikacji w otoczeniu oraz wyróżnienia spośród innych firm.

¹² Badania wizerunkowe – zbieranie danych o tym, jak public relations, media i reklama wpływają na wizerunek danej instytucji i sposób jej postrzegania przez publiczność i potencjalnych odbiorców.

Pyt. 4.2.4. Czy w okresie sprawozdawczym muzeum prowadziło własne badania struktury publiczności¹³ (ankiety, bardziej zaawansowane badania)? (pytanie było kierowane jedynie do muzeów będących instytucjami kultury)

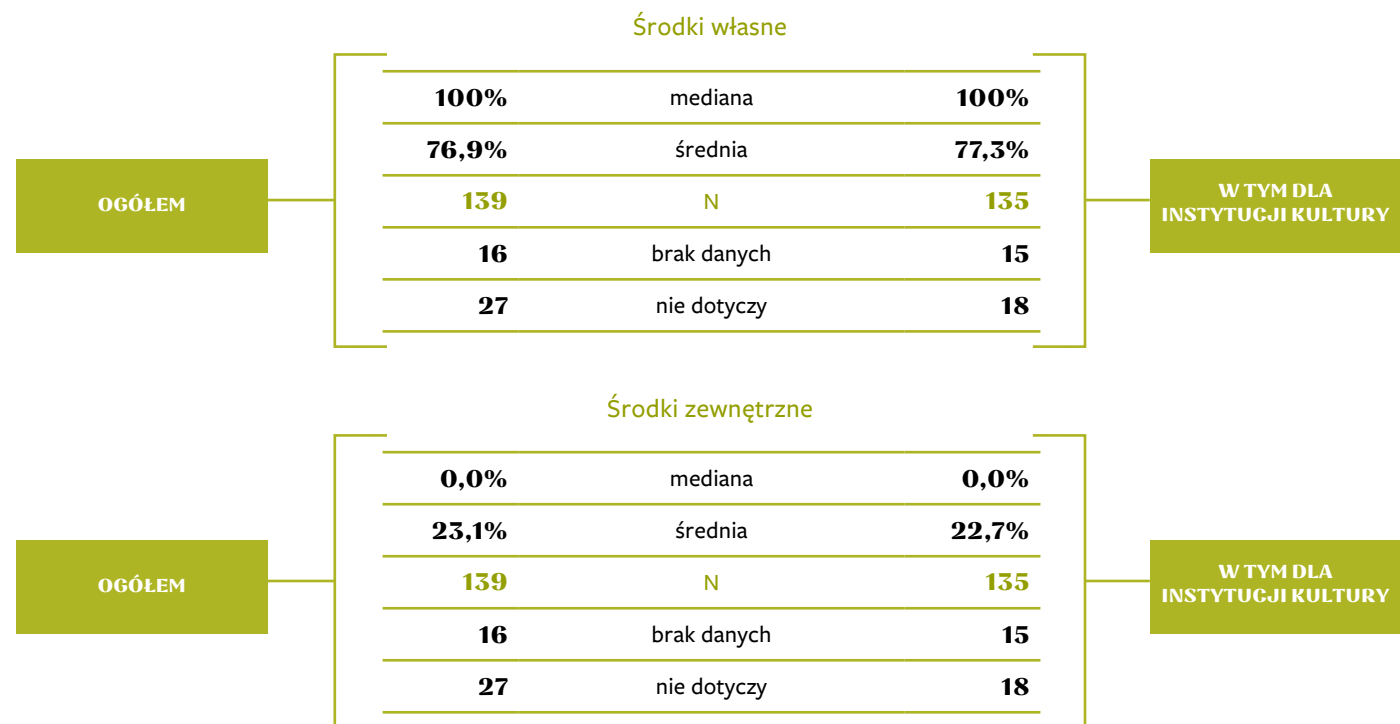
OGÓŁEM DLA INSTYTUCJI KULTURY	
tak, regularnie	7,7%
tak, okazjonalnie	25,0%
nie	65,5%
brak danych	1,2%
nie dotyczy	0,6%
N	168

Pyt. 4.2.5a. Czy muzeum promowało odpłatnie swoje działania? (pytanie było kierowane jedynie do muzeów **niebędących** instytucjami kultury)

OGÓŁEM DLA MUZEÓW NIEBĘDĄCYCH INSTYTUCJAMI KULTURY	
tak	28,6%
nie	64,3%
brak danych	7,1%
N	14

¹³ Badania struktury publiczności – zbieranie danych o strukturze demograficzno-społecznej odwiedzających (wiek, wykształcenie, miejsce zamieszkania itd.) oraz o ich oczekiwaniach i potrzebach względem danej instytucji, jej programu (oferta) i infrastruktury (dostępność, funkcjonalność).

Pyt. 4.2.5b. Źródła finansowania działań promocyjnych



Pyt. 4.2.6. Jaki procent środków z budżetu wystawy czasowej przeznaczony był na promocję?
(pytanie było kierowane jedynie do muzeów będących instytucjami kultury)

OGÓŁEM DLA INSTYTUCJI KULTURY	
mediana	6,0%
średnia	8,4%
N	97
brak danych	49
nie dotyczy	22

Pyt. 4.2.7. Czy w okresie sprawozdawczym muzeum było wspierane przez sponsorów prywatnych?
(pytanie było kierowane jedynie do muzeów będących instytucjami kultury)

OGÓŁEM DLA INSTYTUCJI KULTURY	
tak	40,5%
nie	57,7%
brak danych	1,8%
N	168

4.3. Bilety i zniżki

Pyt. 4-3-1a. Ceny biletów (pytanie było kierowane jedynie do muzeów będących instytucjami kultury)

Cena najdroższego biletu w ofercie¹⁴

A. Bilet normalny na wystawę stałą

OGÓŁEM DLA INSTYTUCJI KULTURY	
mediana	10
średnia	12,3
N	146
bilety bezpłatne	15
brak danych	2
nie dotyczy	5

B. Bilet normalny na wystawę czasową

OGÓŁEM DLA INSTYTUCJI KULTURY	
mediana	8
średnia	9,8
N	128
bilety bezpłatne	33
brak danych	2
nie dotyczy	5

¹⁴ Jeżeli konkretny rodzaj wystaw dostępny był bezpłatnie, należało wpisać „0”. Jeżeli muzeum nie organizowało konkretnego rodzaju wystaw, należało wpisać „nie dotyczy”.

C. Bilet normalny łączony (wystawa stała + wystawa czasowa)

OGÓŁEM DLA INSTYTUCJI KULTURY	
mediana	12
średnia	14,0
N	145
bilety bezpłatne	15
brak danych	3
nie dotyczy	5

Pyt. 4.3.1b. Cena biletu normalnego na wystawie¹⁵

(pytanie było kierowane jedynie do muzeów **niebędących** instytucjami kultury)

OGÓŁEM DLA MUZEÓW NIEBĘDĄCYCH INSTYTUCJAMI KULTURY	
mediana	15
średnia	15,6
N	5
bilety bezpłatne	5
brak danych	1
nie dotyczy	3

¹⁵ W przypadku posiadania kilku biletów normalnych należało podać najdroższy. Jeżeli wystawy dostępne były bezpłatnie, należało wpisać „0”. Jeżeli muzeum nie organizowało wystaw, należało wpisać „nie dotyczy”.

Pyt. 4.3.2. Czy usługa przewodnicka podlegała dodatkowej opłacie?

OGÓLEM		W TYM DLA INSTYTUCJI KULTURY
69,8%	tak	72,0%
20,9%	nie	21,4%
4,4%	w ofercie muzeum nie ma usługi przewodnickiej	3,6%
0,5%	brak danych	0,0%
4,4%	nie dotyczy	3,0%
182	N	168

Pyt. 4.3.3. Komu przysługiwały zniżki na zakup biletów lub zwolnienie z opłat? (wielokrotny wybór)

OGÓŁEM	85,7%	dzieciom do lat 7, uczniom i studentom	89,9%
	81,9%	osobom powyżej 65. roku życia	85,7%
	58,2%	nauczycielom	60,7%
	83,5%	pracownikom muzeów wpisanych do Państwowego Rejestru Muzeów	88,1%
	61,5%	rodzinom	64,9%
	37,9%	grupom zorganizowanym	39,3%
	18,7%	lokalnej społeczności	19,6%
	60,4%	członkom ICOM i ICOMOS	63,7%
	49,5%	innym osobom	52,4%
	0,5%	brak danych	0,0%
	11,5%	nie dotyczy	7,7%
	182	N	168

W TYM DLA INSTYTUCJI KULTURY

Pyt. 4.3.4. Jaki procent wszystkich biletów w 2019 roku stanowiły bilety sprzedane przez internet?

OGÓŁEM	3,5%	mediana	3,0%
	7,9%	średnia	8,0%
	24	N	23
	32	odp. zerowe	32
	5	brak danych	3
	121	nie dotyczy	110
			W TYM DLA INSTYTUCJI KULTURY

4.4. Dane finansowe

Pyt. 4.4.1a. Czy w latach 2016–2019 muzeum uzyskało środki ze źródeł publicznych (z pominięciem dotacji organizatora)?
(pytanie było kierowane jedynie do muzeów będących instytucjami kultury)

OGÓŁEM DLA INSTYTUCJI KULTURY	
tak	76,8%
nie	22,6%
brak danych	0,6%
N	168

Pyt. 4.4.1b. Czy na realizację zadań wynikających z art. 2 Ustawy z dnia 21 listopada 1996 r. o muzeach (Dz.U. 1997, nr 5, poz. 24) muzeum przyznane zostały w ciągu ostatnich 4 lat środki ze źródeł publicznych?
(pytanie było kierowane jedynie do muzeów **niebędących** instytucjami kultury)

OGÓŁEM DLA MUZEÓW NIEBĘDĄCYCH INSTYTUCJAMI KULTURY	
tak	21,4%
nie	64,3%
brak danych	14,3%
N	14

Jeśli tak: **Pyt. 4.4.1.1.** Środki ze źródeł publicznych (kwota w pełnych złotych)

A. Źródła finansowania ogółem

Wydatki bieżące – 2019

OGÓŁEM	101 562	mediana	98 957	W TYM DLA INSTYTUCJI KULTURY
	1 894 824	średnia	1 920 129	
	94	N	91	
	32	odp. zerowe	32	
	2	brak danych	2	
	4	nie dotyczy	4	

Wydatki bieżące – 2018

OGÓŁEM	109 851	mediana	111 202	W TYM DLA INSTYTUCJI KULTURY
	1 634 606	średnia	1 656 777	
	90	N	87	
	36	odp. zerowe	36	
	2	brak danych	2	
	4	nie dotyczy	4	

Wydatki bieżące – 2017

OGÓŁEM	98 750	mediana	100 875	W TYM DLA INSTYTUCJI KULTURY
	1 509 512	średnia	1 530 348	
	83	N	80	
	43	odp. zerowe	43	
	2	brak danych	2	
	4	nie dotyczy	4	

Wydatki bieżące – 2016

OGÓŁEM	85 000	mediana	89 459	W TYM DLA INSTYTUCJI KULTURY
	1 487 239	średnia	1 508 245	
	81	N	78	
	43	odp. zerowe	43	
	3	brak danych	3	
	5	nie dotyczy	5	

Wydatki bieżące 2016–2019

OGÓŁEM	272 300,5	mediana	272 416	W TYM DLA INSTYTUCJI KULTURY
	5 008 631	średnia	5 035 516	
	114	N	111	
	12	odp. zerowe	12	
	2	brak danych	2	
	4	nie dotyczy	4	

Wydatki inwestycyjne – 2019

OGÓŁEM	834 432	mediana	707 334	W TYM DLA INSTYTUCJI KULTURY
	22 460 249	średnia	23 290 588	
	79	N	76	
	47	odp. zerowe	47	
	2	brak danych	2	
	4	nie dotyczy	4	

Wydatki inwestycyjne – 2018

OGÓŁEM	373 077	mediana	373 077	W TYM DLA INSTYTUCJI KULTURY
	1 669 489	średnia	1 711 894	
	68	N	66	
	57	odp. zerowe	56	
	2	brak danych	2	
	5	nie dotyczy	3	

Wydatki inwestycyjne – 2017

OGÓŁEM	223 664,5	mediana	223 664,5	W TYM DLA INSTYTUCJI KULTURY
	1 262 458	średnia	1 255 120	
	68	N	66	
	57	odp. zerowe	56	
	2	brak danych	2	
	5	nie dotyczy	5	

Wydatki inwestycyjne – 2016

OGÓŁEM	99 359	mediana	99 359	W TYM DLA INSTYTUCJI KULTURY
	1 166 996	średnia	1 166 996	
	51	N	51	
	72	odp. zerowe	69	
	3	brak danych	3	
	6	nie dotyczy	6	

Wydatki inwestycyjne 2016–2019

OGÓŁEM	842 527	mediana	818 818	W TYM DLA INSTYTUCJI KULTURY
	19 740 281	średnia	20 254 245	
	103	N	100	
	23	odp. zerowe	23	
	2	brak danych	2	
	4	nie dotyczy	4	

źródła finansowania **A.1. MKiDN**
ogółem, w tym:

Wydatki bieżące – 2019

OGÓŁEM	59 000	mediana	59 000	W TYM DLA INSTYTUCJI KULTURY
	1 340 035	średnia	1 340 035	
	62	N	62	
	62	odp. zerowe	60	
	3	brak danych	2	
	5	nie dotyczy	5	

Wydatki bieżące – 2018

OGÓŁEM	88 250	mediana	88 250	W TYM DLA INSTYTUCJI KULTURY
	1 285 557	średnia	1 285 557	
	62	N	62	
	62	odp. zerowe	60	
	3	brak danych	2	
	5	nie dotyczy	5	

Wydatki bieżące – 2017

OGÓŁEM	84 000	mediana	84 000	W TYM DLA INSTYTUCJI KULTURY
	1 248 425	średnia	1 248 425	
	61	N	61	
	63	odp. zerowe	61	
	3	brak danych	2	
	5	nie dotyczy	5	

Wydatki bieżące – 2016

OGÓŁEM	94 109	mediana	94 109	W TYM DLA INSTYTUCJI KULTURY
	1 493 059	średnia	1 493 059	
	52	N	52	
	69	odp. zerowe	67	
	5	brak danych	4	
	6	nie dotyczy	6	

Wydatki bieżące 2016–2019

OGÓŁEM	218 841,5	mediana	218 841,5	W TYM DLA INSTYTUCJI KULTURY
	3 768 806	średnia	3 768 806	
	84	N	84	
	40	odp. zerowe	38	
	3	brak danych	2	
	5	nie dotyczy	5	

Wydatki inwestycyjne – 2019

OGÓŁEM	107 500	mediana	98 000	W TYM DLA INSTYTUCJI KULTURY
	875 746	średnia	878 557	
	43	N	42	
	80	odp. zerowe	78	
	3	brak danych	3	
	6	nie dotyczy	6	

Wydatki inwestycyjne – 2018

OGÓŁEM	240 500	mediana	235 000	W TYM DLA INSTYTUCJI KULTURY
	401 005	średnia	399 358	
	34	N	33	
	91	odp. zerowe	89	
	2	brak danych	2	
	5	nie dotyczy	5	

Wydatki inwestycyjne – 2017

OGÓŁEM	130 000	mediana	130 000	W TYM DLA INSTYTUCJI KULTURY
	713 613	średnia	666 266	
	49	N	48	
	75	odp. zerowe	73	
	2	brak danych	2	
	6	nie dotyczy	6	

Wydatki inwestycyjne – 2016

OGÓŁEM	98 000	mediana	98 000	W TYM DLA INSTYTUCJI KULTURY
	574 663	średnia	574 663	
	35	N	35	
	88	odp. zerowe	85	
	3	brak danych	3	
	6	nie dotyczy	6	

Wydatki inwestycyjne 2016–2019

OGÓŁEM	181 334,5	mediana	176 872	W TYM DLA INSTYTUCJI KULTURY
	6 347 214	średnia	6 374 403	
	80	N	79	
	46	odp. zerowe	44	
	2	brak danych	2	
	4	nie dotyczy	4	

źródła finansowania ogółem, w tym: **A.2. Środki europejskie**

Wydatki bieżące – 2019

OGÓŁEM	131 452	mediana	144 861	W TYM DLA INSTYTUCJI KULTURY
	1 583 524	średnia	1 627 933	
	34	N	33	
	90	odp. zerowe	88	
	2	brak danych	2	
	6	nie dotyczy	6	

Wydatki bieżące – 2018

OGÓŁEM	115 373	mediana	116 062	W TYM DLA INSTYTUCJI KULTURY
	1 221 587	średnia	1 262 376	
	29	N	28	
	96	odp. zerowe	94	
	2	brak danych	2	
	5	nie dotyczy	5	

Wydatki bieżące – 2017

OGÓŁEM	65 881	mediana	65 881	W TYM DLA INSTYTUCJI KULTURY
	455 359	średnia	455 359	
	18	N	18	
	104	odp. zerowe	101	
	3	brak danych	3	
	7	nie dotyczy	7	

Wydatki bieżące – 2016

OGÓŁEM	58 925	mediana	58 925	W TYM DLA INSTYTUCJI KULTURY
	601 926	średnia	601 926	
	11	N	11	
	109	odp. zerowe	107	
	5	brak danych	4	
	7	nie dotyczy	7	

Wydatki bieżące 2016–2019

OGÓŁEM	234 018	mediana	242 793	W TYM DLA INSTYTUCJI KULTURY
	2 478 179	średnia	2 533 804	
	42	N	41	
	83	odp. zerowe	81	
	2	brak danych	2	
	5	nie dotyczy	5	

Wydatki inwestycyjne – 2019

OGÓŁEM	1 470 240	mediana	1 531 516	W TYM DLA INSTYTUCJI KULTURY
	14 368 656	średnia	14 649 953	
	51	N	50	
	74	odp. zerowe	72	
	2	brak danych	2	
	5	nie dotyczy	5	

Wydatki inwestycyjne – 2018

OGÓŁEM	669 127,5	mediana	708 893	W TYM DLA INSTYTUCJI KULTURY
	2 002 752	średnia	2 045 704	
	46	N	45	
	77	odp. zerowe	75	
	3	brak danych	3	
	6	nie dotyczy	6	

Wydatki inwestycyjne – 2017

OGÓŁEM	200 989,5	mediana	200 989,5	W TYM DLA INSTYTUCJI KULTURY
	1 278 728	średnia	1 278 728	
	30	N	30	
	94	odp. zerowe	91	
	3	brak danych	3	
	5	nie dotyczy	5	

Wydatki inwestycyjne – 2016

OGÓŁEM	167 927	mediana	167 927	W TYM DLA INSTYTUCJI KULTURY
	715 304	średnia	715 304	
	13	N	13	
	109	odp. zerowe	106	
	4	brak danych	4	
	6	nie dotyczy	6	

Wydatki inwestycyjne 2016–2019

OGÓŁEM	3 129 314	mediana	3 226 629	W TYM DLA INSTYTUCJI KULTURY
	23 941 580	średnia	24 334 378	
	61	N	60	
	64	odp. zerowe	62	
	2	brak danych	2	
	5	nie dotyczy	5	

źródła finansowania ogółem, w tym: **A.3.** Inne źródła publiczne

Wydatki bieżące – 2019

OGÓŁEM	45 986	mediana	44 880	W TYM DLA INSTYTUCJI KULTURY
	792 144	średnia	758 556	
	52	N	50	
	74	odp. zerowe	73	
	2	brak danych	2	
	4	nie dotyczy	4	

Wydatki bieżące – 2018

OGÓŁEM	33 078	mediana	32 226,5	W TYM DLA INSTYTUCJI KULTURY
	592 296	średnia	559 395	
	54	N	52	
	72	odp. zerowe	71	
	2	brak danych	2	
	4	nie dotyczy	4	

Wydatki bieżące – 2017

OGÓŁEM	46 595,5	mediana	48 075	W TYM DLA INSTYTUCJI KULTURY
	852 897	średnia	846 165	
	48	N	45	
	78	odp. zerowe	78	
	2	brak danych	2	
	4	nie dotyczy	4	

Wydatki bieżące – 2016

OGÓŁEM	32 111,5	mediana	30 889	W TYM DLA INSTYTUCJI KULTURY
	712 887	średnia	698 915	
	52	N	49	
	73	odp. zerowe	73	
	3	brak danych	3	
	4	nie dotyczy	4	

Wydatki bieżące 2016–2019

OGÓŁEM	110 979	mediana	105 756,5	W TYM DLA INSTYTUCJI KULTURY
	2 015 796	średnia	1 935 286	
	75	N	72	
	51	odp. zerowe	51	
	2	brak danych	2	
	4	nie dotyczy	4	

Wydatki inwestycyjne – 2019

OGÓŁEM	173 737	mediana	173 737	W TYM DLA INSTYTUCJI KULTURY
	894 371	średnia	819 386	
	21	N	19	
	103	odp. zerowe	102	
	2	brak danych	2	
	6	nie dotyczy	6	

Wydatki inwestycyjne – 2018

OGÓŁEM	45 979,5	mediana	50 000	W TYM DLA INSTYTUCJI KULTURY
	555 978	średnia	597 592	
	14	N	13	
	109	odp. zerowe	107	
	3	brak danych	3	
	6	nie dotyczy	6	

Wydatki inwestycyjne – 2017

OGÓŁEM	124 588	mediana	137 171,5	W TYM DLA INSTYTUCJI KULTURY
	736 371	średnia	780 957	
	17	N	16	
	106	odp. zerowe	104	
	2	brak danych	2	
	7	nie dotyczy	7	

Wydatki inwestycyjne – 2016

OGÓŁEM	94 000	mediana	94 000	W TYM DLA INSTYTUCJI KULTURY
	1 836 418	średnia	1 836 418	
	17	N	17	
	106	odp. zerowe	103	
	3	brak danych	3	
	6	nie dotyczy	6	

Wydatki inwestycyjne 2016–2019

OGÓŁEM	112 997	mediana	112 997
	1 667 573	średnia	1 669 835
	39	N	37
	84	odp. zerowe	83
	2	brak danych	2
	7	nie dotyczy	7
			W TYM DLA INSTYTUCJI KULTURY

Pyt. 4.4.2. Czy muzeum miało zobowiązania kredytowe? (pytanie było kierowane jedynie do muzeów będących instytucjami kultury)

OGÓŁEM DLA INSTYTUCJI KULTURY	
tak	13,7%
nie	85,1%
brak danych	0,6%
nie dotyczy	0,6%
N	168

4.5. Kadra

Pyt. 4-5-1. Pracownicy etatowi według wykształcenia, wieku i zawodu (pytanie było kierowane jedynie do muzeów będących instytucjami kultury)

A.1. Wykształcenie – magisterskie

OGÓŁEM DLA INSTYTUCJI KULTURY	
mediana	15
średnia	24
N	164
odp. zerowe	1
brak danych	3
nie dotyczy	0

A.2. Wykształcenie – doktorat

OGÓŁEM DLA INSTYTUCJI KULTURY	
mediana	2
średnia	4
N	102
odp. zerowe	60
brak danych	3
nie dotyczy	3

A.3. Wykształcenie – habilitacja

OGÓŁEM DLA INSTYTUCJI KULTURY

mediana	1
średnia	1
N	33
odp. zerowe	126
brak danych	4
nie dotyczy	5

B.1. Wiek – do 40 lat

OGÓŁEM DLA INSTYTUCJI KULTURY

mediana	10
średnia	18
N	163
odp. zerowe	1
brak danych	4
nie dotyczy	0

B.2. Wiek – od 41 do 55 lat

OGÓŁEM DLA INSTYTUCJI KULTURY

mediana	12
średnia	21
N	162
odp. zerowe	1
brak danych	4
nie dotyczy	1

B.3. Wiek – powyżej 55 lat

OGÓŁEM DLA INSTYTUCJI KULTURY

mediana	8
średnia	17
N	153
odp. zerowe	10
brak danych	4
nie dotyczy	1

C.1. Zawodowa grupa muzealników – kustosz dyplomowany

OGÓŁEM DLA INSTYTUCJI KULTURY	
mediana	1
średnia	2
N	62
odp. zerowe	98
brak danych	5
nie dotyczy	3

C.2. Zawodowa grupa muzealników – kustosz

OGÓŁEM DLA INSTYTUCJI KULTURY	
mediana	5
średnia	7
N	134
odp. zerowe	28
brak danych	3
nie dotyczy	3

C.3. Zawodowa grupa muzealników – adiunkt

OGÓŁEM DLA INSTYTUCJI KULTURY

mediana	3
średnia	5
N	125
odp. zerowe	36
brak danych	4
nie dotyczy	3

C.4. Zawodowa grupa muzealników – asystent

OGÓŁEM DLA INSTYTUCJI KULTURY

mediana	2
średnia	4
N	121
odp. zerowe	40
brak danych	3
nie dotyczy	4

Pyt. 4.5.2. Czy w okresie sprawozdawczym muzeum zatrudniało pracowników sezonowych¹⁶?

OGÓŁEM	24,7%	tak	26,8%	W TYM DLA INSTYTUCJI KULTURY
	74,7%	nie	73,2%	
	0,6%	nie dotyczy	0,0%	
	182	N	168	

Pyt. 4.5.3. Czy muzeum zatrudniało pracowników opłacanych przez inne podmioty?

OGÓŁEM	18,1%	tak	19,0%	W TYM DLA INSTYTUCJI KULTURY
	80,2%	nie	79,8%	
	1,1%	brak danych	1,2%	
	0,6%	nie dotyczy	0,0%	
	182	N	168	

¹⁶ Pracownik sezonowy – pracownik zatrudniany tylko przez część roku, do pracy związanej z określonym sezonem.

Pyt. 4.5.4a. Czy muzeum zatrudniało wykwalifikowanego pracownika odpowiedzialnego za opiekę nad zbiorami bądź współpracowało z osobami fizycznymi, osobami prawnymi lub instytucjami wykwalifikowanymi w zakresie opieki nad zbiorami (profilaktyka konserwatorska, właściwe sposoby przechowywania, eksponowania i przenoszenia muzealiów)?
(pytanie było kierowane jedynie do muzeów **niebędących** instytucjami kultury)

OGÓŁEM DLA MUZEÓW NIEBĘDĄCYCH INSTYTUCJAMI KULTURY	
tak	42,9%
nie	35,7%
brak danych	7,1%
nie dotyczy	14,3%
N	14

Pyt. 4.5.4b. Czy w muzeum istniało stanowisko głównego inwentaryzatora (lub kierownika działu inwentarzy)?
(pytanie było kierowane jedynie do muzeów **będących** instytucjami kultury)

OGÓŁEM DLA INSTYTUCJI KULTURY	
tak	40,5%
nie	58,9%
brak danych	0,6%
N	168

Pyt. 4-5-5. Czy w muzeum funkcjonowały komórka/dział zajmujące się ewidencją zbiorów? (pytanie było kierowane jedynie do muzeów będących instytucjami kultury)

OGÓŁEM DLA INSTYTUCJI KULTURY	
tak	56,5%
nie	42,3%
brak danych	1,2%
N	168

Jeśli tak: **Pyt. 4-5-5.1.** Liczba osób zatrudnionych w komórce/dziale zajmujących się ewidencją zbiorów (pytanie było kierowane jedynie do muzeów będących instytucjami kultury)

OGÓŁEM DLA INSTYTUCJI KULTURY	
mediana	3
średnia	4
N	93
brak danych	2

Pyt. 4.5.5.2. Liczba etatów dla osób zatrudnionych w komórce/dziale zajmujących się ewidencją zbiorów
(pytanie było kierowane jedynie do muzeów będących instytucjami kultury)

OGÓŁEM DLA INSTYTUCJI KULTURY	
mediana	3
średnia	3,6
N	93
brak danych	2

Pyt. 4.5.6. Czy w muzeum istniało stanowisko głównego konserwatora (lub kierownika działu konserwacji)?
(pytanie było kierowane jedynie do muzeów będących instytucjami kultury)

OGÓŁEM DLA INSTYTUCJI KULTURY	
tak	33,9%
nie	65,5%
brak danych	0,6%
N	168

Pyt. 4-5-7. Czy w muzeum funkcjonowała pracownia konserwatorska? (pytanie było kierowane jedynie do muzeów będących instytucjami kultury)

OGÓŁEM DLA INSTYTUCJI KULTURY	
tak	42,3%
nie	57,1%
brak danych	0,6%
N	168

Jeśli tak: **Pyt. 4-5-7.1.** Liczba osób zatrudnionych w pracowni konserwatorskiej (pytanie było kierowane jedynie do muzeów będących instytucjami kultury)

OGÓŁEM DLA INSTYTUCJI KULTURY	
mediana	3
średnia	6
N	70
nie dotyczy	1

¹⁷ Pracownia digitalizacyjna – to pomieszczenie lub pomieszczenia służące do tworzenia cyfrowych odwzorowań obiektów.

Minimalne standardy pracowni digitalizacyjnej:

– w zakresie przygotowania studia: wysokość pomieszczenia minimum 3 m, wymiary minimalne 5 × 6 m; ściany, sufit podłoga w szarym neutralnym kolorze, ewentualne okna zasłaniane szarymi roletami;

– w zakresie wyposażenia i wykonywania odwzorowań: stosowanie aparatów fotograficznych wyposażonych w matryce pełnoklatkowe, stosowanie wyłącznie obiektywów stałogniskowych, stosowanie teł fotograficznych białych, szarych lub czarnych, wykonywanie zdjęć z maksymalnym wykorzystaniem powierzchni matrycy w kadrze, bez zmiany kadru dla kolejnych ujęć oraz z widoczną w kadrze tablicą kalibracyjną.

Pyt. 4-5-7.2. Liczba etatów dla osób zatrudnionych w pracowni konserwatorskiej (pytanie było kierowane jedynie do muzeów będących instytucjami kultury)

OGÓŁEM DLA INSTYTUCJI KULTURY	
mediana	3
średnia	5,4
N	70
nie dotyczy	1

Pyt. 4-5-8. Czy w muzeum funkcjonowała pracownia digitalizacyjna¹⁷? (pytanie było kierowane jedynie do muzeów będących instytucjami kultury)

OGÓŁEM DLA INSTYTUCJI KULTURY	
tak	27,4%
nie	72,0%
brak danych	0,6%
N	168

Jeśli tak: **Pyt. 4-5-8.1.** Liczba osób zatrudnionych w pracowni digitalizacyjnej (pytanie było kierowane jedynie do muzeów będących instytucjami kultury)

OGÓLEM DLA INSTYTUCJI KULTURY	
mediana	2
średnia	2
N	43
odp. zerowe	1
nie dotyczy	2

Pyt. 4-5-8.2. Liczba etatów dla osób zatrudnionych w pracowni digitalizacyjnej (pytanie było kierowane jedynie do muzeów będących instytucjami kultury)

OGÓLEM DLA INSTYTUCJI KULTURY	
mediana	1,7
średnia	1,9
N	42
odp. zerowe	1
nie dotyczy	3

Pyt. 4-5-9. Czy w muzeum istniały komórka/dział zajmujące się pozyskiwaniem środków zewnętrznych?
(pytanie było kierowane jedynie do muzeów będących instytucjami kultury)

OGÓLEM DLA INSTYTUCJI KULTURY	
tak	22,6%
nie	76,2%
brak danych	0,6%
nie dotyczy	0,6%
N	168

Jeśli tak: **Pyt. 4-5-9.1.** Liczba osób zatrudnionych w komórce/dziale zajmujących się pozyskiwaniem funduszy zewnętrznych
(pytanie było kierowane jedynie do muzeów będących instytucjami kultury)

OGÓLEM DLA INSTYTUCJI KULTURY	
mediana	1
średnia	2
N	36
odp. zerowe	1
nie dotyczy	1

Pyt. 4-5-9.2. Liczba etatów dla osób zatrudnionych w komórce/dziale zajmujących się pozyskiwaniem funduszy zewnętrznych
(pytanie było kierowane jedynie do muzeów będących instytucjami kultury)

OGÓLEM DLA INSTYTUCJI KULTURY	
mediana	1
średnia	1,6
N	36
odp. zerowe	1
nie dotyczy	1

Pyt. 4-5-10. Czy w muzeum istniały komórka/dział zajmujące się promocją i marketingiem?
(pytanie było kierowane jedynie do muzeów będących instytucjami kultury)

OGÓLEM DLA INSTYTUCJI KULTURY	
tak, w postaci jednego działu	59,5%
tak, w postaci dwóch niezależnych działów	4,8%
nie	35,1%
brak danych	0,6%
N	168

Jeśli tak: **Pyt. 4.5.10.1.** Liczba osób zatrudnionych w muzeum przy realizacji działań z zakresu promocji i marketingu
(pytanie było kierowane jedynie do muzeów będących instytucjami kultury)

OGÓLEM DLA INSTYTUCJI KULTURY	
mediana	2
średnia	3
N	107
brak danych	1

Pyt. 4.5.10.2. Liczba etatów dla osób zatrudnionych w muzeum przy realizacji działań z zakresu promocji i marketingu
(pytanie było kierowane jedynie do muzeów będących instytucjami kultury)

OGÓLEM DLA INSTYTUCJI KULTURY	
mediana	2
średnia	2,8
N	105
brak danych	3

Jeśli tak: **Pyt. 4-5-11.** Czy w muzeum istniały komórka/dział zajmujące się prowadzeniem badań wizerunkowych oraz struktury publiczności? (pytanie było kierowane jedynie do muzeów będących instytucjami kultury)

OGÓŁEM DLA INSTYTUCJI KULTURY	
tak	3,6%
nie	94,0%
brak danych	2,4%
N	168

Pyt. 4-5-11.1. Liczba osób zatrudnionych w muzeum przy realizacji działań z zakresu badań wizerunkowych¹⁸ oraz struktury publiczności¹⁹ (pytanie było kierowane jedynie do muzeów będących instytucjami kultury)

OGÓŁEM DLA INSTYTUCJI KULTURY	
mediana	3
średnia	3
N	6

¹⁸ Badania wizerunkowe – zbieranie danych o tym, jak public relations, media i reklama wpływają na wizerunek danej instytucji i sposób jej postrzegania przez publiczność i potencjalnych odbiorców.

¹⁹ Badania struktury publiczności – zbieranie danych o strukturze demograficzno-społecznej odwiedzających (wiek, wykształcenie, miejsce zamieszkania itd.) oraz o ich oczekiwaniach i potrzebach względem danej instytucji, jej programu (oferta) i infrastruktury (dostępność, funkcjonalność).

Pyt. 4.5.11.2. Liczba etatów dla osób zatrudnionych w muzeum przy realizacji działań z zakresu badań wizerunkowych oraz struktury publiczności (pytanie było kierowane jedynie do muzeów będących instytucjami kultury)

OGÓŁEM DLA INSTYTUCJI KULTURY	
mediana	2
średnia	2,4
N	6

Pyt. 4.5.12. Czy w muzeum działały związki zawodowe? (pytanie było kierowane jedynie do muzeów będących instytucjami kultury)

OGÓŁEM DLA INSTYTUCJI KULTURY	
tak	41,7%
nie	57,7%
brak danych	0,6%
N	168

Jeśli tak: **Pyt. 4.5.12.1.** Liczba związków zawodowych działających w muzeum (pytanie było kierowane jedynie do muzeów będących instytucjami kultury)

OGÓŁEM DLA INSTYTUCJI KULTURY	
mediana	1
średnia	1
N	70

4.6. Kontrole i audyty

Pyt. 4.6.1. Czy w latach 2016–2019 muzeum było kontrolowane/audytowane przez organizatora lub instytucje zewnętrzne?

OGÓŁEM	89,0%	tak	92,9%
	10,5%	nie	7,1%
	0,5%	nie dotyczy	0,0%
	182	N	168
			W TYM DLA INSTYTUCJI KULTURY

Jeżeli tak: **Pyt. 4.6.1.1.a.** Podmioty kontrolujące – liczba kontroli/audytów ogółem (pytanie było kierowane jedynie do muzeów będących instytucjami kultury)

A. Organizator

2019	OGÓŁEM DLA INSTYTUCJI KULTURY
mediana	1
średnia	1,7
N	94
odp. zerowe	57
brak danych	4
nie dotyczy	1

2018	OGÓŁEM DLA INSTYTUCJI KULTURY
mediana	1
średnia	1,7
N	86
odp. zerowe	62
brak danych	6
nie dotyczy	2

2017	OGÓŁEM DLA INSTYTUCJI KULTURY
mediana	1
średnia	1,6
N	86
odp. zerowe	60
brak danych	6
nie dotyczy	4

2016	OGÓŁEM DLA INSTYTUCJI KULTURY
mediana	1
średnia	1,6
N	91
odp. zerowe	59
brak danych	5
nie dotyczy	1

B. Instytucje zewnętrzne – ogółem

2019	OGÓŁEM DLA INSTYTUCJI KULTURY
mediana	2
średnia	2,6
N	124
odp. zerowe	27
brak danych	3
nie dotyczy	2

2018	OGÓŁEM DLA INSTYTUCJI KULTURY
mediana	2
średnia	2,6
N	112
odp. zerowe	39
brak danych	3
nie dotyczy	2

2017	OGÓŁEM DLA INSTYTUCJI KULTURY
mediana	2
średnia	2,6
N	107
odp. zerowe	42
brak danych	4
nie dotyczy	3

2016	OGÓŁEM DLA INSTYTUCJI KULTURY
mediana	2
średnia	2,8
N	108
odp. zerowe	43
brak danych	4
nie dotyczy	1

B.1. Główny Inspektor Nadzoru Budowlanego

2019	OGÓŁEM DLA INSTYTUCJI KULTURY
mediana	1
średnia	1
N	8
odp. zerowe	137
brak danych	4
nie dotyczy	7

2018	OGÓŁEM DLA INSTYTUCJI KULTURY
mediana	1
średnia	1,3
N	8
odp. zerowe	136
brak danych	4
nie dotyczy	8

2017	OGÓŁEM DLA INSTYTUCJI KULTURY
mediana	1
średnia	1
N	6
odp. zerowe	139
brak danych	4
nie dotyczy	7

2016	OGÓŁEM DLA INSTYTUCJI KULTURY
mediana	1
średnia	1
N	7
odp. zerowe	138
brak danych	4
nie dotyczy	7

B.2. Ministerstwo Kultury i Dziedzictwa Narodowego

2019	OGÓŁEM DLA INSTYTUCJI KULTURY
mediana	1
średnia	1
N	3
odp. zerowe	139
brak danych	3
nie dotyczy	11

2018	OGÓŁEM DLA INSTYTUCJI KULTURY
mediana	1
średnia	1,2
N	6
odp. zerowe	136
brak danych	3
nie dotyczy	11

2017	OGÓŁEM DLA INSTYTUCJI KULTURY
mediana	1
średnia	1
N	3
odp. zerowe	139
brak danych	4
nie dotyczy	10

2016	OGÓŁEM DLA INSTYTUCJI KULTURY
mediana	1
średnia	1
N	3
odp. zerowe	136
brak danych	4
nie dotyczy	10

B.3. Najwyższa Izba Kontroli

2019	OGÓŁEM DLA INSTYTUCJI KULTURY
mediana	1
średnia	1
N	7
odp. zerowe	138
brak danych	3
nie dotyczy	8

2018	OGÓŁEM DLA INSTYTUCJI KULTURY
mediana	1
średnia	1
N	4
odp. zerowe	141
brak danych	3
nie dotyczy	8

2017	OGÓŁEM DLA INSTYTUCJI KULTURY
mediana	1
średnia	1,1
N	9
odp. zerowe	136
brak danych	4
nie dotyczy	7

2016	OGÓŁEM DLA INSTYTUCJI KULTURY
mediana	1
średnia	1
N	5
odp. zerowe	140
brak danych	4
nie dotyczy	7

B.4. Państwowa Inspekcja Pracy

2019	OGÓŁEM DLA INSTYTUCJI KULTURY
mediana	1
średnia	1,2
N	18
odp. zerowe	130
brak danych	3
nie dotyczy	5

2018	OGÓŁEM DLA INSTYTUCJI KULTURY
mediana	1
średnia	1,2
N	18
odp. zerowe	130
brak danych	3
nie dotyczy	5

2017	OGÓŁEM DLA INSTYTUCJI KULTURY
mediana	1
średnia	1,1
N	21
odp. zerowe	125
brak danych	4
nie dotyczy	6

2016	OGÓŁEM DLA INSTYTUCJI KULTURY
mediana	1
średnia	1,1
N	14
odp. zerowe	131
brak danych	4
nie dotyczy	7

B.5. Państwowa Inspekcja Sanitarna

2019	OGÓŁEM DLA INSTYTUCJI KULTURY
mediana	1
średnia	1,6
N	48
odp. zerowe	98
brak danych	3
nie dotyczy	7

2018	OGÓŁEM DLA INSTYTUCJI KULTURY
mediana	1
średnia	1,6
N	51
odp. zerowe	95
brak danych	3
nie dotyczy	7

2017	OGÓŁEM DLA INSTYTUCJI KULTURY
mediana	1
średnia	1,7
N	36
odp. zerowe	109
brak danych	4
nie dotyczy	7

2016	OGÓŁEM DLA INSTYTUCJI KULTURY
mediana	1
średnia	1,6
N	48
odp. zerowe	99
brak danych	4
nie dotyczy	5

B.6. Państwowa Straż Pożarna

2019	OGÓŁEM DLA INSTYTUCJI KULTURY
mediana	1
średnia	1,3
N	49
odp. zerowe	97
brak danych	3
nie dotyczy	7

2018	OGÓŁEM DLA INSTYTUCJI KULTURY
mediana	1
średnia	1,3
N	21
odp. zerowe	126
brak danych	3
nie dotyczy	6

2017	OGÓŁEM DLA INSTYTUCJI KULTURY
mediana	1
średnia	1,1
N	29
odp. zerowe	118
brak danych	4
nie dotyczy	5

2016	OGÓŁEM DLA INSTYTUCJI KULTURY
mediana	1
średnia	1,2
N	25
odp. zerowe	124
brak danych	4
nie dotyczy	3

B.7. Policja

2019	OGÓŁEM DLA INSTYTUCJI KULTURY
mediana	1
średnia	1
N	10
odp. zerowe	136
brak danych	3
nie dotyczy	7

2018	OGÓŁEM DLA INSTYTUCJI KULTURY
mediana	1
średnia	1
N	11
odp. zerowe	136
brak danych	3
nie dotyczy	6

2017	OGÓŁEM DLA INSTYTUCJI KULTURY
mediana	1
średnia	1
N	15
odp. zerowe	132
brak danych	4
nie dotyczy	5

2016	OGÓŁEM DLA INSTYTUCJI KULTURY
mediana	1
średnia	1
N	13
odp. zerowe	134
brak danych	4
nie dotyczy	5

B.8. Inne

2019	OGÓŁEM DLA INSTYTUCJI KULTURY
mediana	1
średnia	1,9
N	72
odp. zerowe	74
brak danych	4
nie dotyczy	6

2018	OGÓŁEM DLA INSTYTUCJI KULTURY
mediana	1
średnia	1,8
N	73
odp. zerowe	73
brak danych	4
nie dotyczy	6

2017	OGÓŁEM DLA INSTYTUCJI KULTURY
mediana	1
średnia	1,7
N	77
odp. zerowe	69
brak danych	5
nie dotyczy	5

2016	OGÓŁEM DLA INSTYTUCJI KULTURY
mediana	1
średnia	2,0
N	74
odp. zerowe	74
brak danych	5
nie dotyczy	3

4.7. Nagrody w konkursach

Pyt. 4.7.1. Czy w latach 2016–2019 muzeum otrzymało nagrody w konkursach?

OGÓŁEM	55,0%	tak	57,7%
	42,9%	nie	41,1%
	0,5%	brak danych	0,6%
	1,6%	nie dotyczy	0,6%
	182	N	168

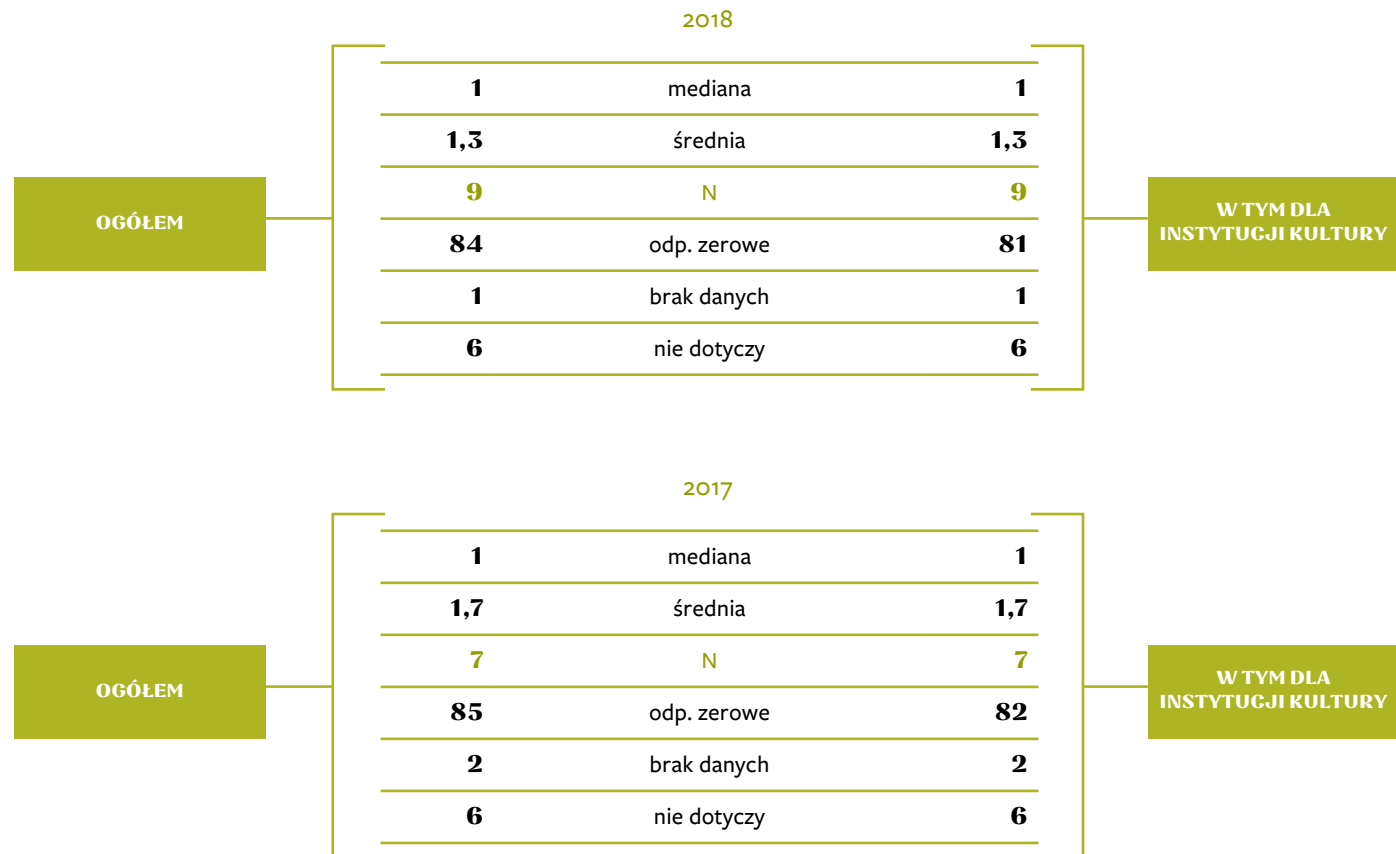
W TYM DLA INSTYTUCJI KULTURY

Jeżeli tak: **Pyt. 4.7.1.1.** Rodzaj konkursu i liczba nagród

A. Międzynarodowy

OGÓŁEM	2019		
	1	mediana	1
	1,8	średnia	1,8
	6	N	6
	88	odp. zerowe	85
	0	brak danych	0
	6	nie dotyczy	6

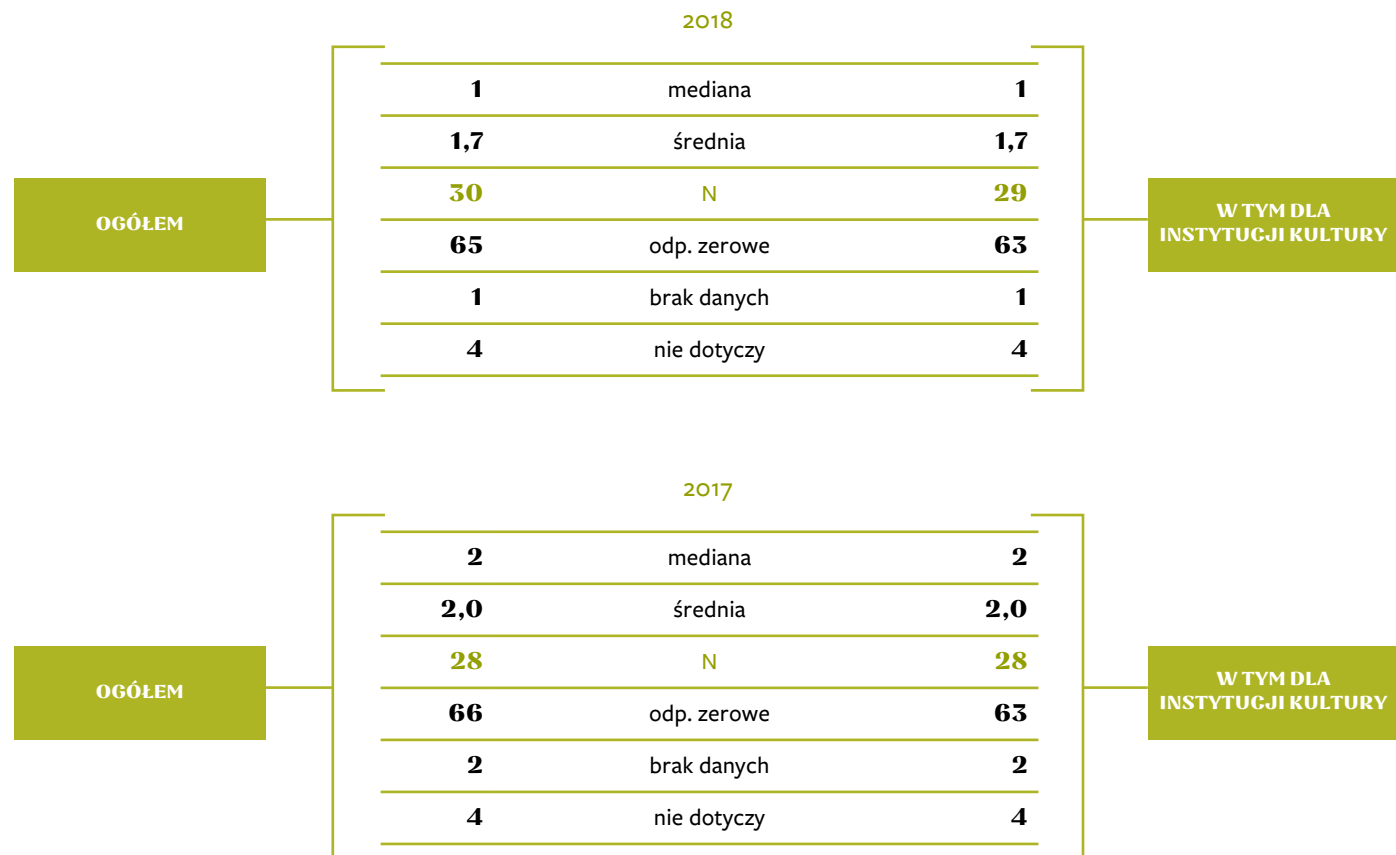
W TYM DLA INSTYTUCJI KULTURY



		2016			
OGÓŁEM	1	mediana	1	W TYM DLA INSTYTUCJI KULTURY	
	1,7	średnia	1,7		
	3	N	3		
	88	odp. zerowe	85		
	3	brak danych	3		
	6	nie dotyczy	6		

B. Ogólnopolski

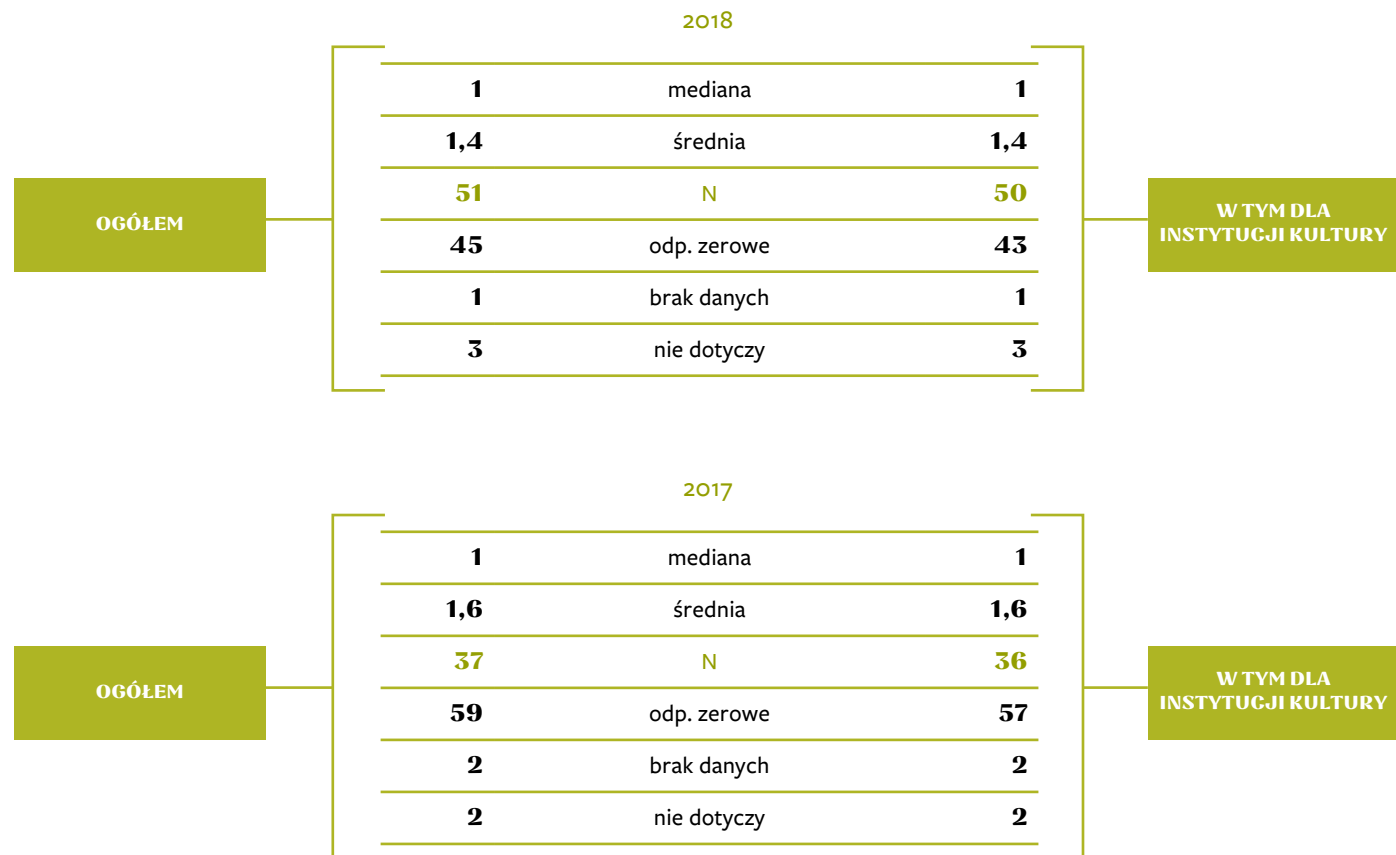
		2019			
OGÓŁEM	1	mediana	1	W TYM DLA INSTYTUCJI KULTURY	
	1,8	średnia	1,8		
	32	N	31		
	63	odp. zerowe	61		
	0	brak danych	0		
	5	nie dotyczy	5		



		2016			
OGÓŁEM	1	mediana	1	W TYM DLA INSTYTUCJI KULTURY	
	1,7	średnia	1,7		
	22	N	22		
	68	odp. zerowe	65		
	4	brak danych	4		
	6	nie dotyczy	6		

C. Regionalny

		2019			
OGÓŁEM	2	mediana	2	W TYM DLA INSTYTUCJI KULTURY	
	2,0	średnia	2,0		
	48	N	48		
	48	odp. zerowe	45		
	0	brak danych	0		
	4	nie dotyczy	4		



		2016	
OGÓŁEM	1	mediana	1
	1,3	średnia	1,3
	40	N	39
	54	odp. zerowe	52
	3	brak danych	3
	3	nie dotyczy	3
		W TYM DLA INSTYTUCJI KULTURY	

Lista muzeów, które wzięły udział w badaniu



Lista muzeów, które wzięły udział w badaniu

1. Centralne Muzeum Jeńców Wojennych
2. Centralne Muzeum Pożarnictwa w Mysłowicach
3. Centralne Muzeum Włókiennictwa w Łodzi
4. Muzeum Akademii Sztuk Pięknych w Warszawie
5. Muzeum Archeologiczne i Etnograficzne w Łodzi
6. Muzeum Archeologiczne w Biskupinie
7. Muzeum Archeologiczne w Gdańsku
8. Muzeum Archeologiczne w Poznaniu
9. Muzeum Archeologiczno-Historyczne w Głogowie
10. Muzeum Archeologiczno-Historyczne w Stargardzie
11. Muzeum Architektury we Wrocławiu
12. Muzeum Bitwy pod Grunwaldem w Stębarku
13. Muzeum Bombek Choinkowych w Nowej Dębie
14. Muzeum Budownictwa Ludowego – Park Etnograficzny w Olsztynku
15. Muzeum Budownictwa Ludowego w Sanoku
16. Muzeum Ceramiki w Bolesławcu
17. Muzeum Częstochowskie
18. Muzeum Doctor Villa w Koszęcinie
19. Muzeum Dwory Karwacjanów i Gładyszów w Gorlicach
20. Muzeum Etnograficzne im. Marii Znamierowskiej-Prüfferowej w Toruniu
21. Muzeum Fryderyka Chopina w Warszawie
22. Muzeum Gdańska
23. Muzeum Getta Warszawskiego
24. Muzeum Górnictwa Węglowego w Zabrze
25. Muzeum Górnośląski Park Etnograficzny w Chorzowie
26. Muzeum Górnośląskie w Bytomiu
27. Muzeum Gross-Rosen w Rogoźnicy
28. Muzeum Historii Fotografii im. Walerego Rzewuskiego w Krakowie
29. Muzeum Historii Medycyny Warszawskiego Uniwersytetu Medycznego
30. Muzeum Historii Polskiego Ruchu Ludowego w Warszawie
31. Muzeum Historii Żydów Polskich POLIN w Warszawie
32. Muzeum Historyczne w Lubinie
33. Muzeum Historyczne w Przasnyszu
34. Muzeum Historyczno-Archeologiczne w Ostrowcu Świętokrzyskim
35. Muzeum Historyczno-Etnograficzne w Andrychowie
36. Muzeum Hutnictwa Cynku Walcownia w Katowicach
37. Muzeum im. Aleksandra Kłosińskiego w Kętach
38. Muzeum im. Jacka Malczewskiego w Radomiu
39. Muzeum im. Jana Dzierżona w Kluczborku
40. Muzeum im. Jerzego Dunin-Borkowskiego w Krośniewicach
41. Muzeum im. Kazimierza Pułaskiego w Warce
42. Muzeum im. ks. dr. Władysława Łęgi w Grudziądzu
43. Muzeum im. Ojca Emila Drobrego w Rybniku
44. Muzeum Inżynierii Miejskiej w Krakowie
45. Muzeum Jana Pawła II i Prymasa Wyszyńskiego
46. Muzeum Józefa Ignacego Kraszewskiego w Romanowie
47. Muzeum Józefa Piłsudskiego w Sulejówku
48. Muzeum Karkonoskie w Jeleniej Górze
49. Muzeum Kaszubski Park Etnograficzny im. Teodory i Izydora Gulgowskich we Wdzydżach Kiszewskich
50. Muzeum Kaszubskie im. Franciszka Tredera w Kartuzach
51. Muzeum Kinematografii w Łodzi
52. Muzeum Krakowa
53. Muzeum Książąt Lubomirskich w Zakładzie Narodowym im. Ossolińskich we Wrocławiu
54. Muzeum Kultury Kurpiowskiej w Ostrołęce

-
55. Muzeum Kultury Ludowej Pogórza Sudeckiego w Kudowie Zdroju
 56. Muzeum Kultury Ludowej w Kolbuszowej
 57. Muzeum Lniarstwa im. Filipa de Girarda w Żyrardowie
 58. Muzeum Lotnictwa Polskiego w Krakowie
 59. Muzeum Lubuskie im. Jana Dekerta w Gorzowie Wielkopolskim
 60. Muzeum Ludowych Instrumentów Muzycznych w Szydłowcu
 61. Muzeum Łazienki Królewskie w Warszawie
 62. Muzeum Marii Konopnickiej w Żarnowcu
 63. Muzeum Mazowieckie w Płocku
 64. Muzeum Miasta Gdyni
 65. Muzeum Miasta Jaworzna
 66. Muzeum Miasta Łodzi
 67. Muzeum Miasta Ostrowa Wielkopolskiego
 68. Muzeum Miasta Pabianic
 69. Muzeum Miedzi w Legnicy
 70. Muzeum Miejskie Dom Gerharta Hauptmanna w Jeleniej Górze
 71. Muzeum Miejskie Suchoj Beskidzkiej
 72. Muzeum Miejskie Szttygarka w Dąbrowie Górniczej
 73. Muzeum Miejskie w Nowej Soli
 74. Muzeum Miejskie w Siemianowicach Śląskich
 75. Muzeum Miejskie w Tychach
 76. Muzeum Miejskie w Żorach
 77. Muzeum Miejskie Wrocławia
 78. Muzeum Nadwiślańskie w Kazimierzu Dolnym
 79. Muzeum Narodowe Rolnictwa i Przemysłu Rolno-Spożywczego w Szreniawie
 80. Muzeum Narodowe w Kielcach
 81. Muzeum Narodowe w Poznaniu
 82. Muzeum Narodowe w Szczecinie
 83. Muzeum Narodowe w Warszawie
 84. Muzeum Nauk o Ziemi w Sosnowcu Uniwersytetu Śląskiego w Katowicach
 85. Muzeum Niepodległości w Warszawie
 86. Muzeum Niepołomicke w Niepołomicach
 87. Muzeum Okręgowe im. Leona Wyczółkowskiego w Bydgoszczy
 88. Muzeum Okręgowe im. Stanisława Staszica w Pile
 89. Muzeum Okręgowe w Lesznie
 90. Muzeum Okręgowe w Rzeszowie
 91. Muzeum Okręgowe w Sandomierzu
 92. Muzeum Okręgowe w Sieradzu
 93. Muzeum Okręgowe w Toruniu
 94. Muzeum Oręża i Techniki Użytkowej w Kobyłce
 95. Muzeum Oręża Polskiego w Kołobrzegu
 96. Muzeum Pałacu Króla Jana III w Wilanowie
 97. Muzeum Papiernictwa w Dusznikach-Zdroju
 98. Muzeum Pierwszych Piastów na Lednicy
 99. Muzeum Pogranicza w Działdowie
 100. Muzeum Pojezierza Myśliborskiego w Myśliborzu
 101. Muzeum Polaków Ratujących Żydów podczas II wojny światowej im. Rodziny Ulmów w Markowej
 102. Muzeum Polskiej Motoryzacji XX wieku „Polska na Kołach” w Busku-Zdroju
 103. Muzeum Polskiej Piosenki w Opolu
 104. Muzeum Pomorza Środkowego w Słupsku
 105. Muzeum Powstań Śląskich w Świętochłowicach
 106. Muzeum Przyrodnicze w Jeleniej Górze
 107. Muzeum Regionalne im. dra. Henryka Florkowskiego w Kościanie

-
108. Muzeum Regionalne im. Hieronima Ławniczaka w Krotoszynie
 109. Muzeum Regionalne im. Stanisława Sankowskiego w Radomsku
 110. Muzeum Regionalne w Bełchatowie
 111. Muzeum Regionalne w Jaśle
 112. Muzeum Regionalne w Koźmierzycach im. prof. Tomasza Mikockiego
 113. Muzeum Regionalne w Kutnie
 114. Muzeum Regionalne w Pińczowie
 115. Muzeum Regionalne w Pułtusku
 116. Muzeum Regionalne w Stalowej Woli
 117. Muzeum Regionalne w Szczecinku
 118. Muzeum Regionalne Ziemi Limanowskiej w Limanowej
 119. Muzeum Rolnictwa im. ks. Krzysztofa Kluka w Ciechanowcu
 120. Muzeum Romantyzmu w Opinogórze
 121. Muzeum Samorządowe Ziemi Strzyżowskiej im. Zygmunta Leśniaka w Strzyżowie
 122. Muzeum Sił Powietrznych w Dęblinie
 123. Muzeum Solca im. Księcia Przemysła w Solcu Kujawskim
 124. Muzeum Sportu i Turystyki w Warszawie
 125. Muzeum Szlachty Mazowieckiej w Ciechanowie
 126. Muzeum Sztuki i Techniki Japońskiej Manggha
 127. Muzeum Sztuki w Łodzi
 128. Muzeum Śląskie w Katowicach
 129. Muzeum Tadeusza Kantora w Cricotece w Krakowie
 130. Muzeum Tatrzańskie im. dra Tytusa Chałubińskiego w Zakopanem
 131. Muzeum Tkactwa w Kamiennej Górze
 132. Muzeum Tradycji Niepodległościowych w Łodzi
 133. Muzeum Treblinka. Niemiecki nazistowski obóz zagłady i obóz pracy (1941–1944)
 134. Muzeum Twierdzy Kostrzyn nad Odrą
 135. Muzeum w Brodnicy
 136. Muzeum w Chorzowie
 137. Muzeum w Jarosławiu Kamienica Orsettich
 138. Muzeum w Koszalinie
 139. Muzeum w Łęborku
 140. Muzeum w Łęczycy
 141. Muzeum w Łowiczu
 142. Muzeum w Praszce
 143. Muzeum w Przeworsku – Zespół Pałacowo-Parkowy
 144. Muzeum w Raciborzu
 145. Muzeum Warmii i Mazur w Olsztynie
 146. Muzeum Wsi Kieleckiej w Kielcach
 147. Muzeum Wsi Lubelskiej w Lublinie
 148. Muzeum Wsi Mazowieckiej w Sierpcu
 149. Muzeum Wsi Opolskiej w Opolu
 150. Muzeum Wsi Radomskiej w Radomiu
 151. Muzeum Współczesne Wrocław
 152. Muzeum Zamek Górków w Szamotułach
 153. Muzeum Zamek w Łańcucie
 154. Muzeum Zamek w Oświęcimiu
 155. Muzeum Zamkowe w Malborku
 156. Muzeum Zamkowe w Pszczynie
 157. Muzeum Zamojskie w Zamościu
 158. Muzeum Zamoyskich w Kozłowce
 159. Muzeum Zespół Synagogałny we Włodawie (wcześniej: Muzeum Pojezierza Łęczyńsko-Włodawskiego we Włodawie)
 160. Muzeum Ziemi Kępińskiej im. T. P. Potworowskiego
 161. Muzeum Ziemi Kłodzkiej w Kłodzku
 162. Muzeum Ziemi Kościerskiej im. dra Jerzego Knyby w Kościerzynie

-
163. Muzeum Ziemi Kujawskiej i Dobrzyńskiej we Włocławku
 164. Muzeum Ziemi Leżajskiej w Leżajsku
 165. Muzeum Ziemi Lubuskiej w Zielonej Górze
 166. Muzeum Ziemi Miechowskiej w Miechowie
 167. Muzeum Ziemi Międzyrzeckiej
im. Alfa Kowalskiego w Międzyrzeczu
 168. Muzeum Ziemi Mogileńskiej w Mogilnie z/s w Chabsku
 169. Muzeum Ziemi Prudnickiej w Prudniku
 170. Muzeum Ziemi Puckiej im. Floriana Ceynowy w Pucku
 171. Muzeum Ziemi Wieluńskiej w Wieluniu
 172. Muzeum Ziemi Złotowskiej w Złotowie
 173. Muzeum Żup Krakowskich Wieliczka w Wieliczce
 174. Narodowe Muzeum Morskie w Gdańsku
 175. Narodowe Muzeum Techniki w Warszawie (w organizacji)
 176. Państwowe Muzeum Etnograficzne w Warszawie
 177. Podlaskie Muzeum Kultury Ludowej
 178. Skansen w Sidzinie – Muzeum Kultury Ludowej
 179. Stacja Muzeum w Warszawie
 180. Wielkopolskie Muzeum Niepodległości w Poznaniu
 181. Zamek Królewski na Wawelu
 182. Zamek Książąt Pomorskich Muzeum w Darłowie

OPRACOWANIE TEKSTU I DANYCH:

Katarzyna Figiel | NIMOZ
Antonina Hejwowska | NIMOZ
Anna Zabiegałowska-Sitek | NIMOZ

OPRACOWANIE METODOLOGII BADANIA:

Anna Pietraszko

PROJEKT GRAFICZNY:

Anna Nowokuńska | NOWOKUŃSKA STUDIO
Jakub Dmuchowski | NOWOKUŃSKA STUDIO

REDAKCJA JĘZYKOWA I KOREKTA:

Edyta Chrzanowska | e-DYTOR
Klaudia Dróżdż | e-DYTOR

Jeśli są Państwo zainteresowani wykorzystaniem danych z projektu *Statystyka muzeów* w swoich analizach naukowych lub biznesowych, prosimy o kontakt pod adresem:

statystyka@nimosz.pl



NARODOWY
INSTYTUT MUZEALNICTWA
I OCHRONY ZBIORÓW

ul. Goraszewska 7
02-910 Warszawa

WWW.NIMOZ.PL



ISBN: 978-83-64889-59-2

WWW.STATYSTYKAMUZEOW.PL

